



**l'Étudiant**  
*le mag'*

# Spécial Parcoursup.



**LES OUTILS  
POUR BIEN  
S'ORIENTER**



**LE MODE  
D'EMPLOI DE  
PARCOURSUP**



**TOUT SAVOIR  
SUR LES  
FORMATIONS**

# UNE ÉCOLE INSPIRANTE ET ENGAGÉE AUX VALEURS HUMAINES FORTES

> À l'IESEG, nous formons une véritable communauté d'acteurs du changement aux valeurs communes.

**REJOIGNEZ NOS PROGRAMMES GRANDE ÉCOLE, BACHELOR IN INTERNATIONAL BUSINESS ET BACHELOR IN MANAGEMENT AND TECH DESIGN.**



EMPOWERING CHANGEMAKERS FOR A BETTER SOCIETY\*

\*Former et faire grandir les acteurs du changement oeuvrant pour une société meilleure

## ÉDITO - SOMMAIRE

### S'ORIENTER

- p.4 Parcoursup, une simple étape d'orientation ?
- p.6 Le calendrier Parcoursup 2023-2024
- p.8 Les formations les plus demandées
- p.10 Comment les étudiants ont trouvé leur voie
- p.12 Les outils et interlocuteurs pour vous guider
- p.14 Le rôle des parents : accompagner mais pas choisir
- p.16 Votre orientation a commencé bien avant Parcoursup
- p.18 Votre orientation ne s'arrête pas avec Parcoursup
- p.20 L'importance du choix des spécialités
- p.22 Oser se réorienter : des étudiants témoignent
- p.24 Les bonnes questions à poser pour découvrir une formation
- p.28 Supérieur : quelle formation pour moi ?
- p.30 Le campus des campus
- p.32 Les conseils des recruteurs

### MODE D'EMPLOI

- p.36 Parcoursup : les conseils d'anciens candidats
- p.38 Parcoursup : mode d'emploi
- p.42 Phase d'inscription : cinq conseils pour faire ses vœux
- p.43 Tout savoir sur les vœux multiples
- p.44 Ce que contient votre dossier Parcoursup
- p.45 Focus sur la lettre de motivation
- p.46 Le lycée d'origine pris en compte
- p.48 Postuler dans une autre académie ?

### LES ADMISSIONS

- p.50 Les dix infos-clés sur la phase d'admission
- p.52 Tout sur les algorithmes de Parcoursup
- p.53 Parcoursup sur un smartphone : mauvaise idée
- p.54 Ce que les formations regardent dans les dossiers
- p.56 Six indicateurs pour tout comprendre aux listes d'attente
- p.57 La phase complémentaire, une deuxième chance
- p.58 Refusé sur Parcoursup six solutions pour ne pas perdre votre année

## l'Étudiant

**Société éditrice**  
l'Étudiant, SASU de 9.430.299,84 €.

**Siège social**  
77, rue Marcel-Dassault,  
92100 Boulogne-Billancourt.

RCS Nanterre 814 839 783.

**Présidente**  
Christèle Mercier

**Directrice de la publication**  
Christèle Mercier

**Directrice générale adjointe**  
Isabelle Chambon

**Directrice de la rédaction**  
Ariane Despierres-Féry

**Directrice marketing et communication**  
Peggy Silberling

**Chargée de coordination**  
Charlotte Longuet

**Rédactrice en chef de l'Étudiant**  
Dahvia Ouadia

**Rédacteurs en chef adjoints**  
Thibaut Cojean et Anne Champomier

**Cheffe de rubrique**  
Marine Ilario

**Editeur** Jonathan Petit

**Ont contribué à ce numéro**  
Marion Allard-Latour, Lola Ayache,  
Dorothee Blancheton, Pauline  
Bluteau, Béranger Colette, Lea Curetti,  
Valentine Daléas, Marine Delatouche,  
Nalini Lepetit-Chella, Maelle Lions-  
Geolot, Charlotte Mauger, Raphaëlle

Orenbuch, Florita Raschas,  
Clément Rocher, Nina Waechter.

**Directrice commerciale**  
Flavie Descamps

**Responsable produit**  
Céline Viggiani  
avec toute l'équipe commerciale

**Direction artistique**  
Cyril Oliverio

## Tout ne se joue pas avec Parcoursup

**A**vec des échéances qui rythmeront toute l'année de terminale, Parcoursup inquiète. En 2023, plus de huit lycéens sur dix ont d'ailleurs trouvé la procédure stressante, selon un sondage du ministère de l'Enseignement supérieur. D'autant plus que Parcoursup est la porte d'entrée à quasi toutes les formations du supérieur : plus de 23.000 en 2023.

Phase d'information, constitution des dossiers, formulation et confirmation des vœux, réponses des formations. Votre année va, en effet, être marquée par tous les temps forts de la procédure. Pour autant, pas de panique. La plateforme reste intuitive et constitue une mine d'informations pour connaître les cursus mais aussi leurs critères de sélection. Vous allez aussi être accompagné tout au long de l'année pour vous y familiariser.

Pour vous rassurer, dites-vous que la procédure n'est, en réalité, qu'une étape dans le long chemin de votre orientation, débutée depuis quelques années déjà. Selon le dernier baromètre Parcoursup de l'institut CSA, trois lycéens sur quatre ont d'ailleurs commencé leur orientation avant l'année de terminale. Mais Parcoursup n'en marque pas la fin non plus ! Votre projet d'orientation va continuer à évoluer et s'affiner tout au long de vos études supérieures et parfois même au-delà ! Vous aurez toujours la possibilité de décider de changer de voie en cours de route. C'est ce qu'ont fait 163.000 étudiants en 2023.

Dans ces pages, vous retrouverez des infos-clés, des témoignages et des conseils pour tout comprendre de la procédure. Bonne lecture !



**Marine Ilario,**  
cheffe de rubrique  
Parcoursup

# Parcoursup, une simple étape d'orientation ?

En faisant (presque) seul le lien entre le lycée et l'enseignement supérieur, Parcoursup centralise les candidatures autant que les attentions. Si la procédure rythme l'année de terminale, elle ne dictera pas la vie des candidats.



pas de panique ! Le site est intuitif et facile à utiliser. À l'issue, ce sont bien les formations qui étudient les candidatures et acceptent ou refusent les candidats. Parcoursup ne joue que le rôle de messenger.

## UNE PROCÉDURE STRESSANTE

À la fin de la procédure, la majorité des candidats auront reçu une proposition. En 2023, c'était le cas de **93,5% des bacheliers et 86% des étudiants en réorientation**. Mais ce ne sera pas forcément votre vœu préféré : selon le sondage de satisfaction du ministère de l'Enseignement supérieur, **un candidat admis en 2023 sur quatre (24%) n'était pas satisfait** des propositions reçues. Avant même d'avoir vos résultats, attendez-vous également à une période stressante : c'est ce qu'ont ressenti 83% des candidats l'an dernier.

## UNE ÉTAPE NON DÉFINITIVE

Malgré toute l'attention et l'émotion générées par Parcoursup, il ne s'agit là que d'une étape supplémentaire dans un processus d'orientation déjà bien entamé, et loin d'être terminé ! **Et rien n'est jamais définitif**, en témoignent les 163.000 étudiants en réorientation inscrits à la procédure 2023. Une fois dans l'enseignement supérieur, vous découvrirez les réorientations, passerelles, spécialisations, reconversions... Et Parcoursup sera vite derrière vous.

Thibaut Cojean et Marine Ilario

Plus d'infos à retrouver sur [letudiant.fr](https://letudiant.fr)

**E**n terminale, impossible (ou presque) d'y échapper : de décembre à juillet, votre année se vivra au rythme de la procédure Parcoursup. La plateforme centralise les millions de demandes des lycéens et des étudiants en réorientation avant de les répartir dans les milliers de formations de l'enseignement supérieur.

## PLATEFORME INCONTOURNABLE

Si Parcoursup pèse tant dans le calendrier et dans la tête des élèves, c'est pour une raison simple : c'est la seule porte d'entrée possible à la quasi-totalité de l'enseignement supérieur. **En 2023, plus de 23.000 formations étaient accessibles** via la plateforme. Formations courtes (BTS, BUT), ou

préparant à de longues études (CPGE, licence, Sciences po...), spécialisées (IFSI, écoles de commerce...), en apprentissage ou non. Sur Parcoursup, **ces formations sont répertoriées sur une carte de France**. Pour chacune d'elles une fiche répertorie les informations essentielles à connaître avant de candidater.

## CENTRALISER LES CANDIDATURES

En plus d'être un gigantesque répertoire de formations, Parcoursup centralise les candidatures. La plateforme fait le lien entre chaque candidat et toutes les formations qu'il ou elle a demandées. Étant donné la diversité des profils de candidats et le nombre de formations accessibles, les exceptions et règles particulières sont nombreuses, mais

## ACCORDER AMBITION ET ALTRUISME.

## PARADOXAL, VRAIMENT ?

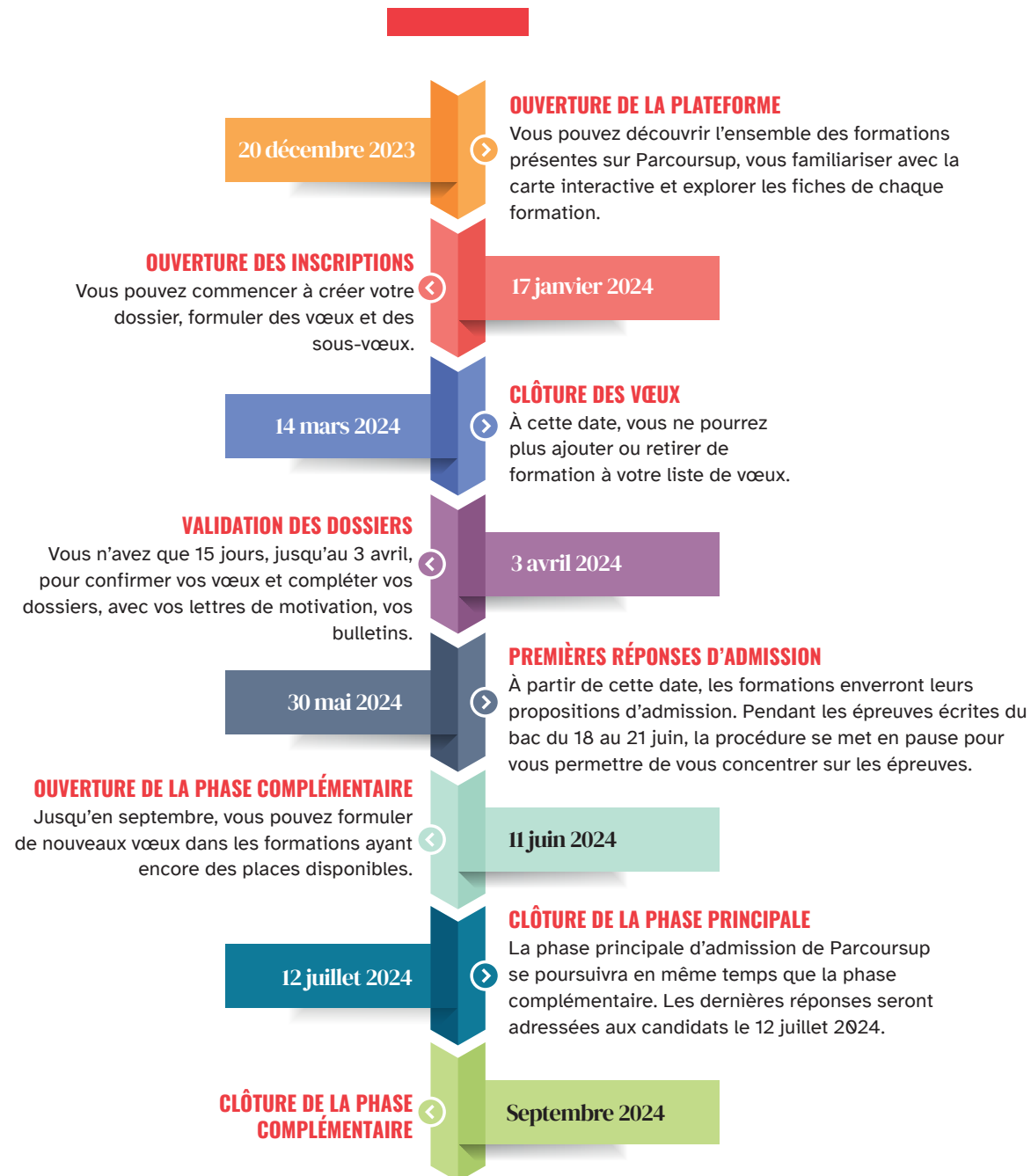
Pas vraiment selon le dernier baromètre de l'EDHEC NewGen Centre : **8 étudiants sur 10 en école de management choisiront leur futur emploi en fonction de son impact sociétal**. Ce centre d'expertise interroge chaque année plusieurs milliers d'étudiants et suit au plus près les aspirations professionnelles des jeunes générations. L'EDHEC est ainsi idéalement positionnée pour accompagner au mieux les talents de demain, ce que le Financial Times n'a pas manqué de souligner en la classant **n°1 en France pour son accompagnement carrière**.

*Make an impact\**

\*Agissez sur le monde.

# Le calendrier Parcoursup 2023-2024

Les grandes étapes de la procédure Parcoursup vont rythmer votre année scolaire. Voici le calendrier Parcoursup pour la session 2023-2024 avec les dates-clés pour être sûr de ne rien manquer.



Plus d'infos à retrouver sur [letudiant.fr](https://www.letudiant.fr)

**JUNIA** Grande école d'ingénieurs  
HEI · ISEN · ISA

Ingénieur généraliste | Ingénieur pour le numérique | Ingénieur pour la Terre



LILLE | BORDEAUX | CHÂTEAURoux\*

Intégrez JUNIA, la Grande École des Transitions et choisissez parmi 40 domaines de professionnalisation.

6 cycles préparatoires  
1 Bachelor  
3 diplômes Ingénieur : HEI, ISEN, ISA

**Cti**  
Commission des titres d'ingénieur



Portes Ouvertes,  
Immersion,  
Conférences ...

Rencontrez-nous !



[www.junia.com](https://www.junia.com)

\*Formations postbac accessibles sur les campus de Lille et Bordeaux.

# Les formations les plus demandées sur Parcoursup

En 2023, les élèves de terminale ont privilégié sur Parcoursup les licences à l'université, les BTS et les CPGE. Côté secteurs, ce sont les formations en santé qui sont les plus demandées.

En 2023, les 610.946 élèves de terminale inscrits sur Parcoursup ont plébiscité l'université : **70% d'entre eux ont fait au moins un vœu en licence**. Ces dernières ont récolté presque un quart (23,25%) des plus de 8 millions de vœux formulés. Cela fait de **la licence le cursus le plus demandé sur Parcoursup, devant les BTS (1.458.562 vœux) et les CPGE (861.624 vœux)**. Avec plus de 310.000 vœux formulés, c'est la licence de droit qui est la plus prisée des lycéens, loin devant STAPS (157.841) ou psychologie (139.496).

## LES LICENCES ET LES BTS : FORMATIONS LES PLUS ACCESSIBLES

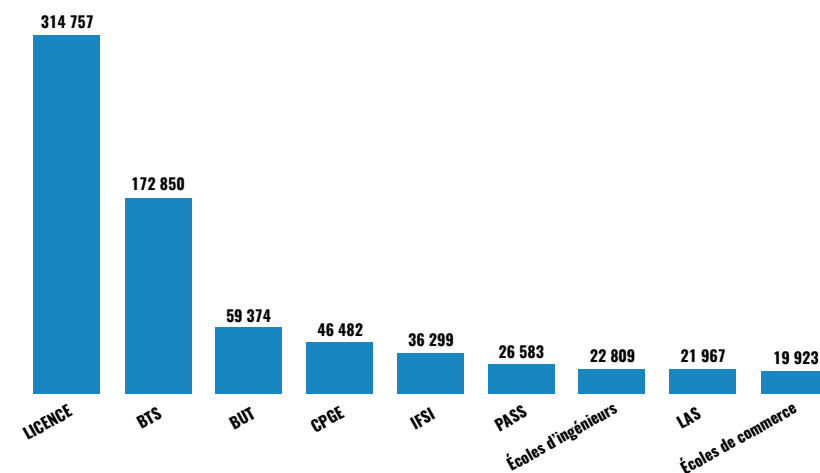
Si les licences sont les formations les plus demandées, elles sont aussi celles qui peuvent accueillir le plus d'étudiants. **Hors PASS et L.AS, plus de 310.000 places étaient en effet disponibles en première année de licence à la rentrée 2022**. C'est presque deux fois plus qu'en BTS (172.850) et cinq fois plus qu'en BUT (59.374).

Grâce à cet important vivier de places, **les licences et les BTS sont aussi les formations dans lesquelles les candidats ont le plus de chance d'être acceptés**.

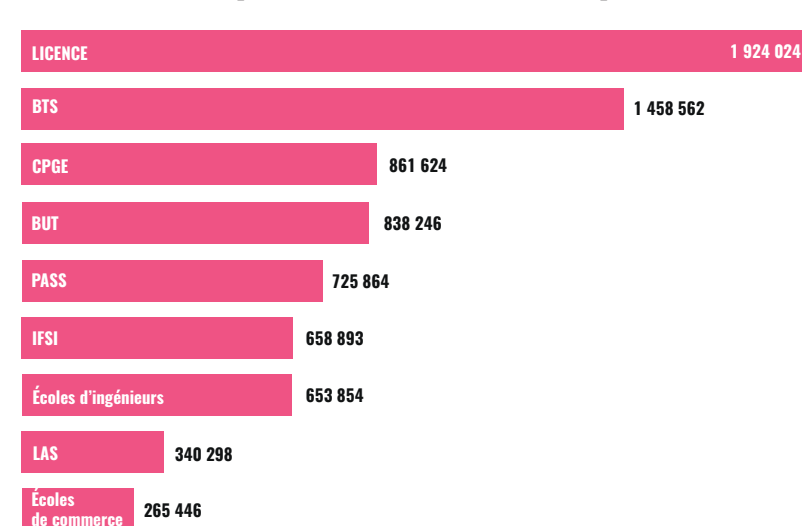
L'ensemble des autres types de formations (BUT, CPGE, D.E infirmier, PASS, écoles d'ingénieurs, L.AS, écoles de commerce) offre chacun un nombre

## Nombre de places offertes dans les formations post-bac en 2022

Les données sur la session 2023 de Parcoursup seront consolidées en janvier 2024



## Les formations les plus demandées sur Parcoursup en 2023



de places compris entre 60.000 et 20.000. Elles sont donc moins accessibles, et deviennent très sélectives lorsque les candidats sont très nombreux à y postuler, comme les classes prépa.

## ATTENTION À BIEN LIRE LES CHIFFRES

Ces chiffres peuvent être impressionnants mais ne doivent pas vous décourager. **Chaque lycéen peut**

**faire jusqu'à 20 vœux**, ce qui explique l'écart entre le nombre de vœux enregistrés et le nombre de places disponibles. Ce n'est donc pas parce qu'un lycéen postule à une formation ou qu'il reçoit une réponse positive qu'il ira nécessairement y étudier.

Afin d'en savoir plus sur vos chances d'intégrer une formation, vous pouvez **consulter les fiches des formations sur Parcoursup**. L'onglet « Chiffres-

clés » vous donne notamment le nombre de places disponibles à la rentrée, ainsi que le taux d'accès à la formation à la rentrée précédente. **À 100%, elle accepte tout le monde. À l'inverse, plus ce taux est petit, plus la formation est sélective !**

## LA SANTÉ, DOMAINE QUI ATTIRE LE PLUS LES LYCÉENS

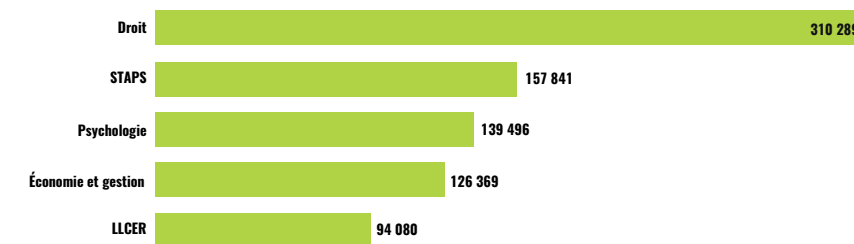
Entre le PASS (parcours accès santé spécifique), les L.AS (licences avec accès santé) et le D.E infirmier, **la santé est chaque année le secteur qui enregistre le plus de vœux sur Parcoursup**. Mais attention, les études de médecine comme d'infirmier opèrent une forte sélection à l'entrée. Le PASS, par exemple, ne propose que 26.583 places (à la rentrée 2022) dans toute la France. Mais **c'est aussi la formation la plus demandée, avec 725.864 vœux formulés en 2023**. Ce qui en fait l'une des formations les plus difficiles à obtenir.

**Le D.E infirmier fait aussi partie des formations les plus demandées par les lycéens**. Mais avec 658.893 vœux enregistrés (en 2023) pour moins de 40.000 places ouvertes (en 2022), elle se classe également parmi les plus sélectives.

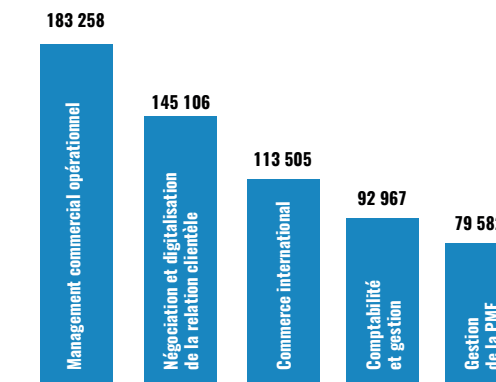
Valentine Daléas

Plus d'infos à retrouver sur [letudiant.fr](http://letudiant.fr)

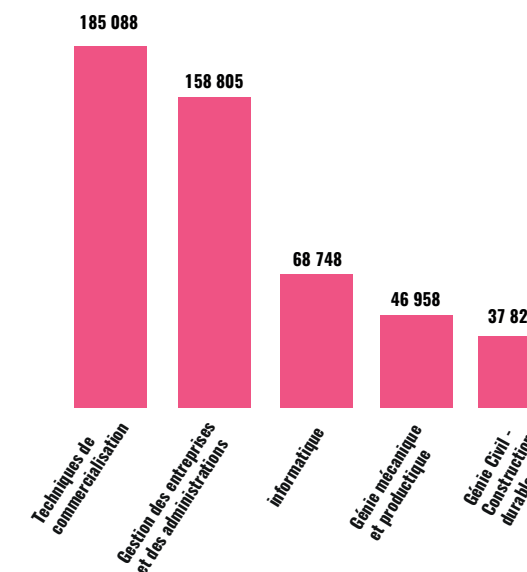
## Les licences les plus demandées sur Parcoursup en 2023



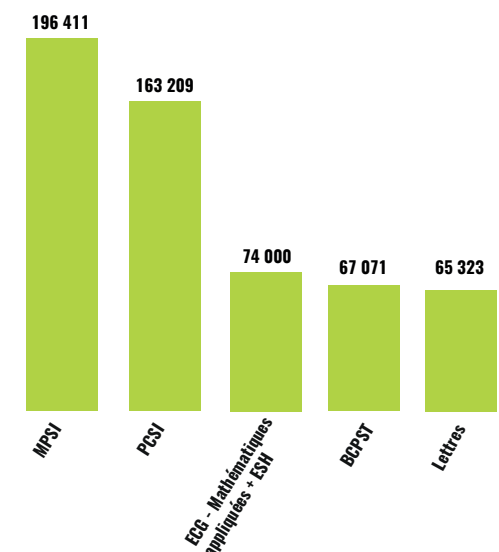
## Top 5 des BTS les plus demandés en 2023



## Top 5 des BUT les plus demandés en 2023



## Top 5 des CPGE les plus demandées en 2023



# Comment les étudiants ont-ils trouvé leur voie ?

Il y a de nombreuses façons de trouver sa voie. Si certains étudiants ont une vocation de longue date, d'autres font un long travail de réflexion et de recherche pour prendre leur décision. Trois étudiants témoignent.



## Youri, ÉTUDIANT À HEC

Après un bac S, Youri a fait une prépa ECS (aujourd'hui ECG), puis a intégré l'école de commerce HEC. Mais ce parcours n'était pas du tout tracé. Décidé

depuis la seconde par des études de médecine, il ne se renseigne pas davantage par la suite. « C'est ce que j'ai demandé sur Parcoursup sans vraiment réfléchir, parce que c'était un débouché traditionnel de la filière scientifique. »

Lorsqu'il se voit refusé ou sur liste d'attente dans tous ses vœux, Youri panique. « Je me voyais déjà sans formation à la rentrée. » Au moment de la phase complémentaire, il découvre en vidéo la prépa ECS. La formation lui donne envie, et il est admis à la dernière minute.

« J'ai finalement eu la chance de faire des études qui m'ont plu, mais ça a été un processus de décision complètement erratique, qui s'est fait au dernier moment et presque par hasard. J'aurais dû être plus curieux au lycée. »



## Margaux, EN LICENCE PRO AÉRONAUTIQUE

En licence pro aéronautique, Margaux a toujours su qu'elle voulait travailler dans ce domaine. « C'est une passion de longue date dont j'ai voulu faire mon métier. Cependant, je ne savais pas si

je souhaitais me lancer dans des études longues ou courtes. » Hésitant entre BTS, licence ou école d'ingénieurs, elle se tourne vers un guide qui répertorie les formations. Elle contacte également des étudiants sur les réseaux sociaux, afin d'avoir des informations de première main sur les différentes filières.

Elle est admise en BTS, son premier choix sur Parcoursup. Les stages prévus dans la formation lui permettent de découvrir différents métiers. Sera-t-elle pilote ou technicienne ? « Mon projet professionnel est toujours en évolution, explique-t-elle. Mais je me suis engagée dans mes études avec toutes les informations nécessaires. C'était une passion, mais aussi un choix mûri et bien réfléchi. »



## Reine, EN BTS COMMERCE INTERNATIONAL

« J'ai toujours voulu faire un métier qui correspond à ma personnalité », explique

Reine, étudiante en BTS commerce international. « J'aime beaucoup le relationnel, donc j'ai choisi la vente. » Dès le collège, elle prend rendez-vous avec une conseillère d'orientation qui lui fait découvrir le bac pro accueil. « Quand on fait des études professionnalisantes, il faut souvent se décider plus tôt et donc bien se renseigner. » En terminale, Reine choisit d'intégrer un BTS commerce international. « J'ai pu effectuer des journées d'immersion dans la formation avant de faire mon choix. Je



« J'ai pu effectuer des journées d'immersion dans la formation avant de faire mon choix. Je me suis aussi beaucoup renseignée sur Internet et dans des salons. »

me suis aussi beaucoup renseignée sur Internet et dans des salons. » Pour Reine, il était essentiel de pouvoir se projeter dans un métier sur le long terme. « J'ai fait tous mes choix en fonction du métier et non de la formation, en prenant en compte des éléments pratiques comme les horaires de travail. » Ses jobs d'été et stages ont confirmé son choix. « Mon parcours est cohérent, et je pense avoir été très bien orientée. »

Nina Waechter

Photos fournies par les témoins. L'Étudiant



Le concours d'entrée en grandes écoles de management international après le bac.

Faites le choix de l'excellence !

Inscription au concours sur [parcoursup.fr](https://parcoursup.fr) à partir de janvier 2024.

**parcoursup**  
Entrez dans l'enseignement supérieur



Toutes nos écoles sont membres de la Conférence des Grandes Écoles



# Les outils et interlocuteurs pour guider votre orientation

Le choix de votre orientation peut être complexe, mais être accompagné vous permettra d'y voir plus clair et d'aborder le processus plus sereinement. Pour vous aider, vous pouvez compter sur des professionnels, votre entourage ou encore les outils mis en place par votre lycée.



**S'**orienter est une démarche personnelle, mais pas forcément solitaire. C'est **une réflexion qui demande un accompagnement** : pour vous aider à trouver votre voie, différents outils sont à votre disposition.

## SOLLICITEZ VOS PROFESSEURS ET LE PERSONNEL SCOLAIRE

Pour y voir plus clair dans votre orientation, vous pouvez **faire appel à vos professeurs et au personnel scolaire**. L'accompagnement à l'orientation fait partie des missions de vos enseignants. Même s'ils ne vous ont pas en cours, vos professeurs référents ont accès à votre dossier pédagogique et à l'avis du conseil de classe. Ils pourront donc vous renseigner sur les formations de

l'enseignement supérieur, en fonction de votre profil et de votre niveau scolaire. Tout au long de l'année, vous pouvez les rencontrer pour évoquer vos pistes et vos projets lors d'un entretien individuel.

Laury Delage, professeure agrégée d'économie-marketing en STMG dans l'Ain, a l'habitude d'accompagner ses élèves. Elle les encourage notamment à se poser la question « *de savoir s'ils veulent s'orienter vers une filière courte ou faire une classe préparatoire* ». Si vous avez une idée des secteurs qui vous intéressent, la question de la durée des études est en effet un élément à envisager. Pensez aussi à **interroger vos professeurs de spécialités sur les spécificités d'une formation**. En fonction de votre niveau et de vos

appétences, ils sauront peut-être estimer vos chances de vous épanouir dans telle ou telle formation.

## FAITES APPEL AUX PSYCHOLOGUES DE L'ÉDUCATION NATIONALE

Chaque lycéen peut également faire appel gratuitement à **un psychologue de l'Éducation nationale** : les psy-EN ont une connaissance pointue de l'enseignement supérieur. Pour Marina Pistone, psychologue de l'Éducation nationale, « *rencontrer des professionnels reste essentiel* ». Ils pourront vous proposer un bilan de vos expériences et de vos pistes lors d'un entretien. Ils sont également habilités à vous faire passer des tests qui vous aideront à déterminer vos intérêts et vos motivations si vous êtes encore dans le flou.

**Attention, les psy-EN sont peu nombreux** : seulement 3.600 en France, soit un pour 1.500 élèves. Ils sont donc souvent affiliés à plusieurs établissements d'un même territoire. Pour faire appel à eux, parlez-en à votre professeur principal. Vous pouvez aussi les rencontrer dans les CIO (centres d'information et d'orientation).

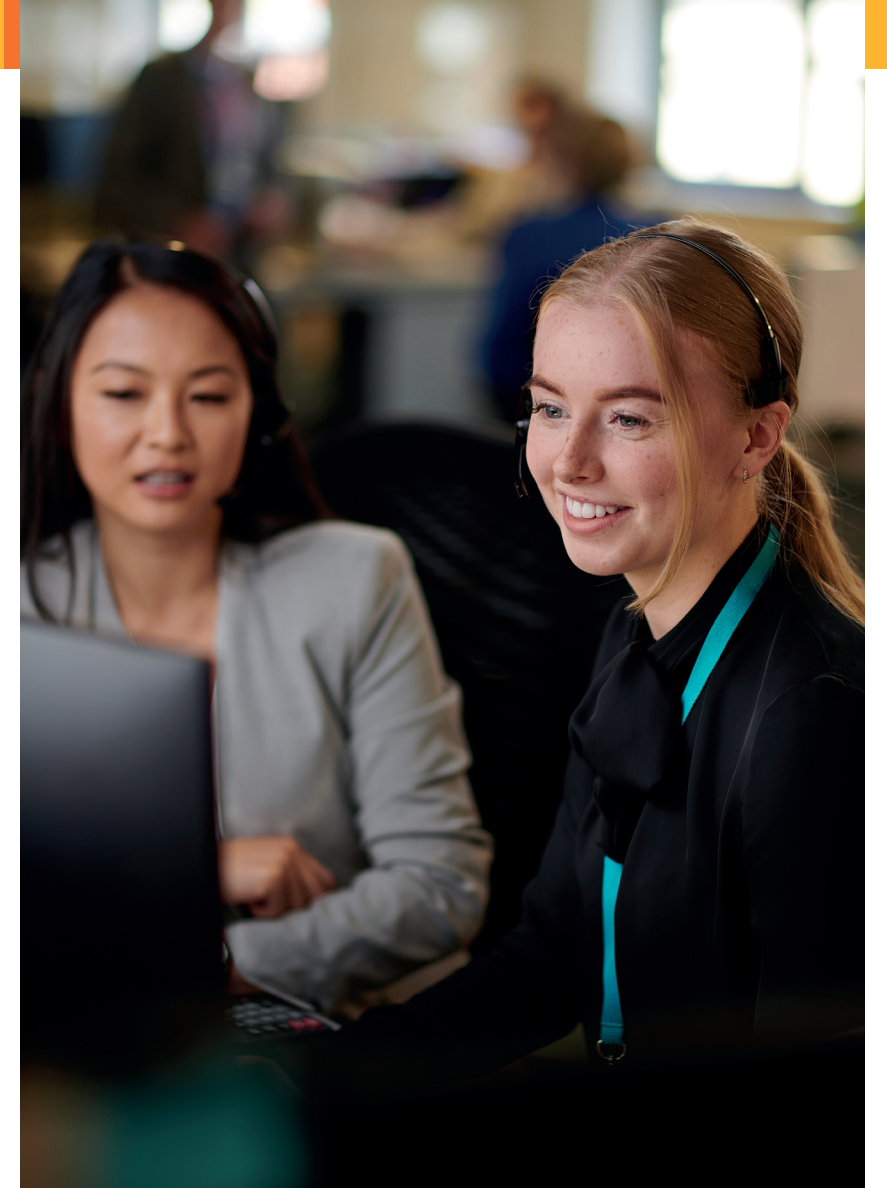
## SERVEZ-VOUS DES OUTILS MIS À VOTRE DISPOSITION

Pour découvrir les formations et les métiers, vous pouvez avoir recours à différents outils, comme **les fiches des formations sur Parcoursup**. Mais l'orientation est un processus long : n'attendez pas de faire vos vœux sur Parcoursup pour commencer à vous renseigner sur vos possibilités. Selon Marina Pistone, « *il faut être curieux et connaître les ressources disponibles : lire des magazines, participer à des forums ou des salons...* » De plus, de nombreux lycées proposent des outils ou des opportunités pour avancer dans votre réflexion. « *Dans mon lycée de Passy (74), nous organisons une journée où universités et écoles se rassemblent, explique la psychologue. Des étudiants viennent échanger avec les élèves de terminale.* » Le lycée propose aussi **le dispositif « Les Cordées de la réussite »**, qui met en relation étudiants et élèves.

Ces rencontres ont également lieu dans le lycée de Laury Delage : « *Des professeurs de classes préparatoires spécialisés en STMG viennent rencontrer les élèves de 1re. Nous les envoyons aussi en stage découverte d'une semaine* ». Cette expérience permet de découvrir le monde de l'entreprise, mais peut aussi donner des idées d'orientation : « *Il s'agit d'un stage dans une filière tertiaire, que les élèves pourraient potentiellement suivre après le bac* ».

## IMMERGEZ-VOUS DANS LA FORMATION QUI VOUS INTÉRESSE

Si votre lycée n'organise pas de rencontres avec des étudiants ou des professeurs du supérieur, n'hésitez pas à être curieux et prendre les devants. « *En terminale, nous incitons les élèves à aller passer une journée en immersion pour qu'ils découvrent comment cela se passe* », explique



Laury Delage. Au cours de votre année, vous pouvez aussi **vous rendre sur des salons d'orientation ou en journées portes ouvertes (JPO)** afin de rencontrer des étudiants et leur poser des questions sur les formations qu'ils représentent. En plus des cours, ils pourront vous **donner des informations pratiques concernant le logement, les transports ou la vie étudiante**.

Posez-leur des questions sur leurs stages ou leur alternance, sur les possibilités d'étudier à l'étranger... De même, les professeurs des formations visées pourront **vous renseigner sur les cours, le programme** ou encore les relations de l'école. Les contacts des personnes habilitées à répondre à vos questions sont renseignés dans les fiches formations de Parcoursup.

## PARLEZ À VOTRE ENTOURAGE

Enfin, l'accompagnement peut venir de **vos proches**. Votre famille et vos amis sont ceux qui vous connaissent le

mieux, et peuvent vous parler de leur propre parcours.

Laury Delage donne souvent la même astuce aux élèves : « *Je leur demande d'établir une liste des adultes qui les entourent et de discuter avec eux des métiers qu'ils exercent* ». Cette technique permet aux élèves de se projeter et de savoir s'ils sont véritablement prêts à s'engager dans une profession « *où il faut gérer une équipe, acheter des produits, les revendre, etc. Cela leur fait aussi prendre conscience de la réalité des métiers* », explique l'enseignante. Si l'opinion de vos proches sur leur métier est subjective, leurs retours personnels peuvent aussi vous aider à faire des choix. Dans tous les cas, l'essentiel est de ne pas rester seul dans sa démarche d'orientation.

**Marion Allard-Latour, Nina Waechter.**

Plus d'infos à retrouver sur [letudiant.fr](http://letudiant.fr)

# Le rôle des parents : guider, accompagner, mais pas choisir

L'orientation est un moment important dans la vie des élèves... et de leurs parents ! Entre écoute et accompagnement, ceux-ci jouent souvent un rôle important, mais n'ont pas le dernier mot.

Deux périodes charnières constituent la dernière année de lycée : **Parcoursup et le baccalauréat**. Mais l'orientation demeure le point sur lequel les parents sont le plus attendus, tant la réflexion menée peut être longue. Pour Olivier Dalmont, professeur d'histoire-géographie, géopolitique et sciences politiques (HGGSP) en région parisienne, **le rôle des parents est important**. « Certains nous sollicitent, d'autres pas. C'est avant tout un partenariat entre eux, l'élève, le professeur principal que je suis et le psychologue de l'Éducation nationale. » « En tant que parent, il faut être présent », mais en laissant une autonomie certaine aux enfants, développe Sandra Pauget, psychologue de l'Éducation nationale en Bourgogne-Franche-Comté. « Ils peuvent les accompagner lors des salons et journées portes ouvertes si les élèves le souhaitent. Toutefois, il faut éviter de leur mettre la pression. » L'autre point primordial est de « discuter en famille de l'orientation » et de bien rester à l'écoute du jeune.

## PRENDRE EN COMPTE L'AVIS DES ENSEIGNANTS

Parfois, parents et lycéens s'autocensurent. « Des élèves s'interdisent de s'inscrire en classe prépa car ils pensent qu'ils n'ont pas le niveau », regrette Olivier Dalmont, qui conseille aussi aux familles de « ne pas mettre que des vœux sélectifs ». Pour éviter ces situations de blocage, Sandra



« Notre objectif de professeur principal est d'informer les familles et de faire en sorte que l'élève obtienne quelque chose. »

Pauget renvoie « toujours l'élève vers son professeur principal, car il est celui qui réalise la synthèse d'équipe ». Au contraire, des parents peuvent aussi exiger que leur enfant réalise une formation éloignée de ses capacités. « C'est une histoire de responsabilité, explique Olivier Dalmont. Notre objectif de professeur principal est d'informer les familles et de faire en sorte que l'élève obtienne quelque chose. » Aux parents, aussi, de **prendre en compte l'avis des enseignants** sur le niveau réel de leurs enfants. Même s'il trouve

que dans l'ensemble, « les familles sont assez lucides ».

## FAIRE CONFIANCE À SON ENFANT

« Cela m'est déjà arrivé que des parents ne soient pas d'accord avec leur enfant quant à l'orientation, mais plutôt à la sortie de la troisième, complète Sandra Pauget. En terminale, ils ont presque 18 ans et ont souvent un projet plus abouti. » Ainsi, **un élève suffisamment mature sera habilité à faire ses propres choix**. Et dans ce cadre, « les avis d'un parent, d'un enseignant, d'un psychologue ou d'un professionnel lui sont utiles », énonce-t-elle. Ces accompagnateurs savent en outre prioriser les publics qui en ont le plus besoin. « Nous sommes amenés à aider les familles issues de milieux défavorisés, souligne Olivier Dalmont. C'est normal. Le rôle de l'école est de résoudre certaines inégalités, notamment dans la rédaction des lettres de motivation. »

Marion Allard-Latour

© AzmanL/iStock

# OSEZ L'EXPÉRIENCE

À L'IUT LUMIÈRE LYON 2

RESSOURCES HUMAINES · QUALITÉ · TRANSPORT · SÉCURITÉ  
GESTION · MANAGEMENT · DATA SCIENCE · BANQUE FINANCE  
LOGISTIQUE · GESTION DES RISQUES · COMPTABILITÉ  
INFORMATIQUE DÉCISIONNELLE · ENERGIE · ENVIRONNEMENT



100% ALTERNANCE

Venez découvrir nos formations lors de nos événements !

+ d'infos : [iut.univ-lyon2.fr](http://iut.univ-lyon2.fr)



RETROUVEZ TOUTES VOS INFORMATIONS D'ORIENTATION, DE FORMATION, DE MÉTIER, D'EMPLOI ET DE VIE ÉTUDIANTE TOUTE L'ANNÉE SUR LETUDIANT.FR

letudiant.fr





# Votre orientation a commencé bien avant Parcoursup

La procédure Parcoursup représente une source de stress pour une majorité de lycéens. La plateforme ne constitue pourtant qu'une étape supplémentaire dans votre orientation, qui a commencé dès la fin de votre année de 3<sup>e</sup>.

**R**appelez-vous. À la fin de la 3<sup>e</sup>, vous avez commencé à préciser votre projet d'orientation, en vous informant sur les différentes voies possibles. Vous avez ensuite **choisi une filière** (générale, technologique ou professionnelle), puis **des spécialités, une série ou une famille de métiers**. Peut-être même des options. À chacune de ces étapes, **vous avez façonné votre profil et construit votre orientation**. Aujourd'hui, vous voilà confronté à Parcoursup et à un choix à faire parmi plus de 20.000 formations. C'est plus impressionnant, mais ce n'est que la suite logique de ces dernières années.

**Vos choix de ces dernières années n'ont pas seulement déterminé vos domaines d'études privilégiés, mais aussi vos méthodes de travail.**

## COHÉRENCE DU PARCOURS

**En terminale, les élèves sont catégorisés selon leurs choix passés.** Et la grande majorité des formations de l'enseignement supérieur utilisent ces profils pour sélectionner leurs futurs étudiants. Les recruteurs vous le diront : « *On regarde surtout la cohérence du parcours* ». Comprendre : **vous aurez plus de chance d'intégrer une formation dans la continuité de ce que vous avez appris au lycée.** Si vous avez un profil littéraire, vous aurez en effet plus de chance de vous épanouir dans une formation similaire, qui sera donc plus disposée à vous accueillir. Si cela a un côté rassurant, ce processus signifie aussi que vos choix passés vous ont fermé des portes. Par exemple, vos chances de faire des

études scientifiques et économiques si vous avez arrêté les maths sont très minces, voire quasi nulles.

## CHOISIR UN DIPLÔME ADAPTÉ À VOS COMPÉTENCES

Vos choix de ces dernières années n'ont pas seulement déterminé vos domaines d'études privilégiés, mais aussi vos méthodes de travail. C'est ainsi que **des diplômes sont plus adaptés à certains profils**, et que l'orientation dans le supérieur se fait en conséquence de vos choix. Le schéma de base, c'est que les bacheliers professionnels poursuivent en BTS, les technologiques vont vers le BUT et les généraux vers les licences et les classes préparatoires. Évidemment, il ne s'agit que de la tendance majoritaire, et dans la réalité une multitude de solutions coexistent. Une fois dans le supérieur, les possibilités de passerelles et de réorientation sont aussi nombreuses.

## PARCOURSUP, UNE ÉTAPE INTERMÉDIAIRE

Malgré tout, si vous vous trouvez confronté à un choix cornélien en regardant la liste de formations de Parcoursup, ne vous projetez pas trop loin dans l'avenir. Au contraire, **pensez aux choix que vous avez faits par le passé et au lycéen ou à la lycéenne que vous êtes aujourd'hui.** Et cherchez les formations qui correspondent le plus à votre profil.

Clément Rocher et Thibaut Cojean



Intégrez une  
Grande École de  
Management

1280  
PLACES  
EN 2024

## CONCOURS BACHELOR

- ACCESSIBLE À NIVEAU **BAC** OU **BAC+1**
- COMMUN À **3 ÉCOLES DE MANAGEMENT**
- **DIPLÔME VISÉ PAR L'ÉTAT**

Inscription sur  
**parcoursup**



**KEDGE**  
BUSINESS SCHOOL



**ericome**

www.ericome.org



# Votre orientation ne s'arrête pas avec Parcoursup

**Vous n'en avez pas fini avec l'orientation ! Cette question se posera tout au long de votre parcours dans l'enseignement supérieur, et même lors de votre carrière professionnelle. Les options sont nombreuses pour se spécialiser ou pour changer de voie en cours de route.**

**P**arcoursup n'est pas un point final à l'orientation. À tout moment de votre parcours dans l'enseignement supérieur et même au-delà, **vous continuerez de vous demander vers où vous voulez aller.** Mûr de vos diverses expériences personnelles, professionnelles et étudiantes, il vous sera possible de vous spécialiser petit à petit, voire de changer complètement de voie. « *Quand on parle d'orientation, on a l'impression qu'on parle d'un choix qui sera définitif. Ce n'est pas le cas. Tout est possible pour chaque étudiant mais le chemin doit être personnalisé par rapport à ses envies et ses intérêts* », explique Valérie Deflandre, conseillère au CIDJ (centre d'information et de documentation jeunesse).

## SE RÉORIENTER SANS PERDRE UNE ANNÉE

L'un des défis les plus courants de l'orientation, c'est de **savoir rebondir après un mauvais choix.** Si ce cas de figure intervient juste après le lycée, vous pouvez trouver une solution dès le mois d'octobre. Il est par exemple tout à fait envisageable de passer d'une licence à une autre au sein d'une même université, le plus souvent dans un domaine assez proche du premier. Autre alternative : les rentrées décalées de janvier, proposées par des écoles de commerce, d'ingénieurs ou encore les IFSI. Cela permet aux étudiants d'intégrer des cursus sans perdre une année.



Il existe aussi de multiples passerelles à l'issue d'une première année d'études. Dans certains cas, cela permet de rejoindre directement la deuxième année d'une autre formation. Par exemple, de nombreuses classes prépa permettent aux étudiants de rebondir en deuxième année de licence.

## RETENTER SA CHANCE SUR PARCOURSUP

Mais **perdre une année n'est pas un drame.** Cela concerne même un grand nombre d'étudiants : en 2023, la plateforme Parcoursup a enregistré les vœux de 163.000 jeunes en réorientation.

Dans ce cas, vous pourrez postuler à une formation qui vous a refusé l'admission l'année précédente, mais

**“ Quand on parle d'orientation, on a l'impression qu'on parle d'un choix qui sera définitif. Ce n'est pas le cas.”**

aussi à de nouvelles. Il est tout à fait légitime de voir ses envies changer d'une année sur l'autre. N'hésitez pas à **consulter un service d'orientation** pour faire le tri dans votre première année d'études et déterminer une voie qui vous correspond mieux. Pour bien identifier ses envies, rien de tel que de multiplier les expériences. « *Aller sur le terrain en stage permet de confirmer certains choix. On peut aussi se poser la question d'un service civique ou bien d'une année de césure pour partir avec un dispositif de mobilité internationale* », énumère Valérie Deflandre.

Enfin, sachez que **le droit à la réorientation sera encore valable lors de votre carrière professionnelle.** Que ce soit pour repasser un diplôme ou suivre une formation continue, vous pourrez vous former à de nouvelles compétences et apprendre un nouveau métier. Il existe même des aides pour ça.

**Clément Rocher et Thibaut Cojean**

© Keira Burton/Pexel



# MAKING A DIFFERENCE

Chloé et Simon, étudiants en Bachelor à MBS

\* Faire la différence



Un diplôme de grande école vous garantit un emploi. À MBS, ce qui fait notre différence, c'est que nous croyons que vos différences sont les futures ressources des organisations performantes et responsables. Capacité immédiate d'agir, ouverture à l'international, éthique... Ce que vous apprenez chez nous vous transforme. Préparez-vous à changer le futur.

**BACHELOR OF INTERNATIONAL BUSINESS ADMINISTRATION / BAC+3**

montpellier-bs.com  
INSCRIPTION VIA  
PARCOURSUP



# L'importance du choix des spécialités dans l'enseignement supérieur

Les spécialités suivies en terminale peuvent influencer sur votre admission dans le supérieur. Si les formations non sélectives n'imposent pas de suivre des spécialités spécifiques, certaines formations sélectives, elles, en recommandent voire en imposent.

Le choix de vos spécialités au bac général aura-t-il des répercussions sur votre orientation post-bac ?

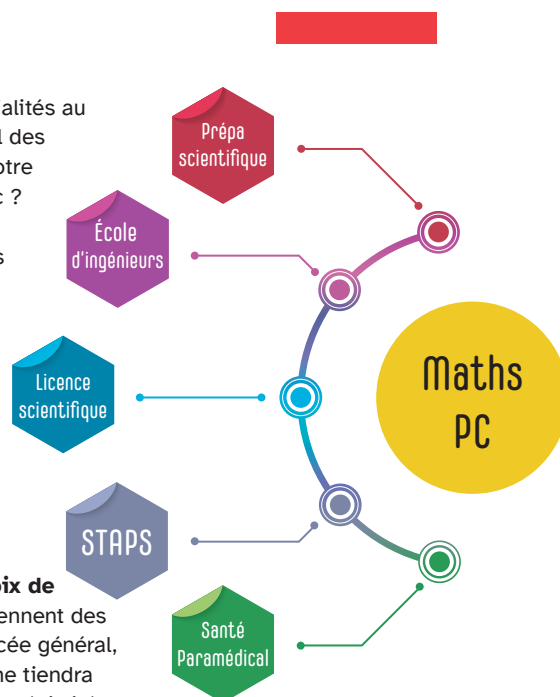
Sur Parcoursup, certaines formations n'en tiennent pas compte. Mais pour les plus sélectives, cela aura, au contraire, toute son importance.

## PAS DE RECOMMANDATIONS PARTICULIÈRE

Sans grande surprise, les formations non sélectives, comme les licences, n'examineront pas vos choix de spécialités. Puisqu'ils contiennent des programmes différents du lycée général, la grande majorité des BTS ne tiendra pas non plus compte de vos spécialités, jugeant que les enseignements du tronc commun au lycée suffisent pour suivre leurs cours.

## SPÉCIALITÉS CONSEILLÉES

Quelques formations sélectives, sans imposer de choix aux candidats, ont toutefois émis des conseils aux lycéens. Par exemple, la plupart des BUT scientifiques estiment que les mathématiques sont utiles, les IEP (instituts d'études politiques) accordent un certain crédit à la spécialité HGGSP et les formations en santé et paramédical conseillent d'avoir des notions solides en SVT. Les recruteurs étudieront toutefois tous les dossiers et pourront accepter



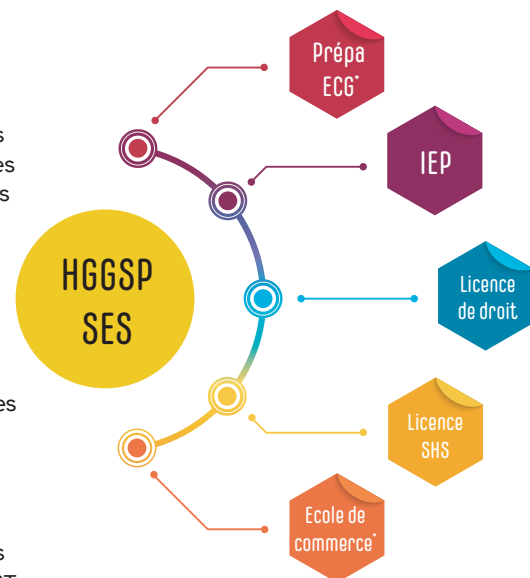
les écoles vétérinaires, les élèves ayant choisi deux spécialités scientifiques et l'option maths complémentaires gardent leurs chances. Cette option est aussi considérée comme nécessaire pour entrer en école de commerce et en prépa économique ou même littéraire B/L.

Vous l'aurez compris, si vous souhaitez faire des études scientifiques ou économiques, faire des mathématiques pendant votre lycée est indispensable. Même si la matière est de retour dans le tronc commun de première, les cours d'1h30 risquent de ne pas être suffisants. Il est donc conseillé, a minima, de suivre l'option en terminale.

des candidats n'ayant pas suivi ces spécialités. Renseignez-vous auprès des formations pour connaître leurs recommandations ou directement sur Parcoursup, dans la rubrique « Comprendre les critères d'analyse des candidatures ».

## SPÉCIALITÉS EXIGÉES

La plupart des classes préparatoires ne feront pas preuve de la même indulgence. Presque toutes les écoles d'ingénieurs et prépas scientifiques exigent de suivre la spécialité maths. Pour certains domaines comme les prépas BCPST ou



Plus d'infos à retrouver sur [letudiant.fr](http://letudiant.fr)

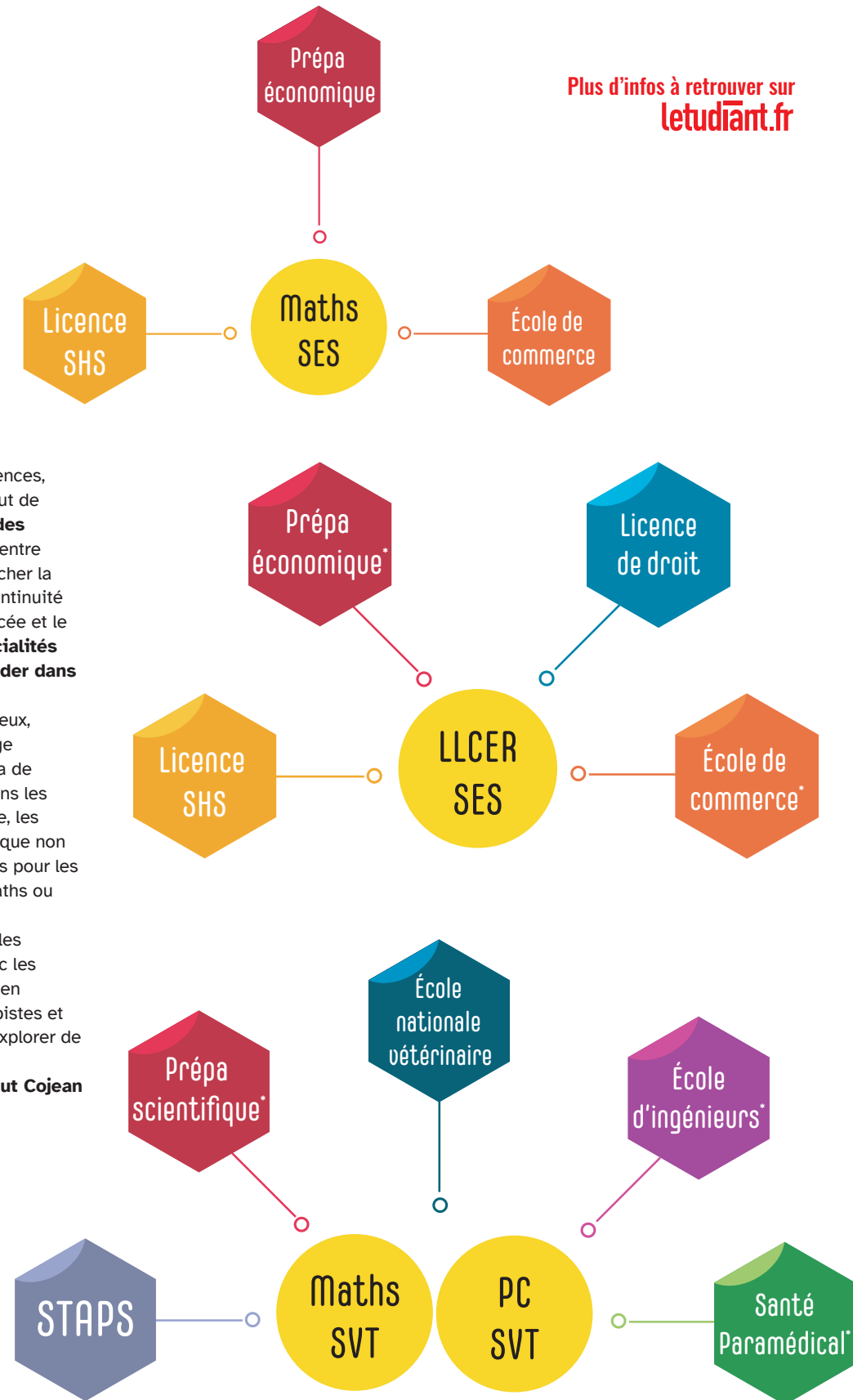
## COHÉRENCE DU PARCOURS

Au-delà de ces quelques exigences, les formations attachent surtout de l'importance à la cohérence des parcours. En cas d'hésitation entre deux dossiers, ce qui fera pencher la balance pourra ainsi être la continuité des apprentissages entre le lycée et le supérieur. Connaître les spécialités recommandées peut vous aider dans vos choix.

Au moment de formuler vos vœux, demandez-vous si votre bagage acquis au lycée vous permettra de vous épanouir et de réussir dans les formations visées. Par exemple, les licences santé et STAPS, bien que non sélectives, seront plus difficiles pour les élèves n'ayant pas suivi les maths ou les SVT.

Retrouvez ici quelques exemples de parcours en cohérence avec les combinaisons les plus suivies en terminale. Il ne s'agit que de pistes et vous pouvez évidemment en explorer de nouvelles.

Marine Ilario et Thibaut Cojean



\*Sans la spécialité maths, l'option maths complémentaire est recommandée //

P-C : physique-chimie // SVT : sciences de la vie et de la Terre // SHS : sciences humaines et sociales // SES : sciences économiques et sociales // HGGSP : histoire-géographie, géopolitiques et sciences politiques // LLCER : langue, littérature et cultures étrangères et régionales

# Oser se réorienter : des étudiants témoignent

S'il faut bien faire des choix d'orientation en fin de lycée, ceux-ci ne sont pas forcément définitifs : de nombreux étudiants se réorientent au cours de leur cursus. Une rencontre, un stage, un événement de la vie... il faut parfois un peu de temps pour trouver sa voie. Témoignages.

**E**n 2023, 163.000 étudiants ont formulé une demande de réorientation sur Parcoursup. Après une ou plusieurs années d'études supérieures, ils ont réalisé que leur choix initial ne leur correspondait pas et ont décidé de se réinscrire dans une autre filière.



## LA DÉCOUVERTE DES ÉTUDES SUPÉRIEURES

C'est le cas de **Jeanne, 21 ans, qui a rejoint les bancs de la fac de droit en 2020.** « Je ne me sentais pas à ma place. On était en plein Covid donc je me disais que c'était à cause de ça : les cours à distance, la difficulté à rencontrer des gens... ». En deuxième année et malgré la reprise des cours en présentiel, elle réalise que c'est le contenu qui ne lui plaît pas. Grâce aux conseils d'une coach en orientation, elle se découvre un profil plus social et professionnalisant. De retour sur Parcoursup, **elle est admise en BUT carrières sociales à Grenoble (38).** Passionnée par sa nouvelle formation, elle envisage aujourd'hui de la poursuivre en master.

## UNE PASSION EN TOILE DE FOND

Au moment de faire des choix d'orientation, certains lycéens s'en remettent à l'avis de leurs parents.



« J'ai toujours voulu devenir militaire, mais ma mère ne le voyait pas de cet œil-là »

« J'ai toujours voulu devenir militaire mais ma mère ne le voyait pas de cet œil-là », explique Luca, 19 ans. Il suit les conseils de ses proches et rejoint **une école de journalisme à Bordeaux (33)**, dans l'idée « de devenir reporter de guerre et d'acquérir une bonne culture générale ». Mais l'envie de rejoindre l'armée ne le quitte pas, « les cours et les devoirs ne me faisaient pas vibrer, je ne me projetais pas du tout dans ce métier », se souvient Luca. Au début du deuxième semestre, l'étudiant se rend au CIRFA (centre d'information et de recrutement des forces armées) et décide d'**abandonner le cursus qu'il avait commencé pour retrouver sa première idée.** Après quelques mois d'entraînement, Luca s'apprête à passer les tests pour rejoindre un régiment de parachutistes.

## RÉORIENTATION FORCÉE MAIS PAS SUBIE

Léa a, elle aussi, un métier qui la fait rêver depuis le plus jeune âge. « J'ai toujours voulu devenir chirurgienne.

**Je me suis inscrite en PACES** (aujourd'hui PASS, NDLR) *tout de suite après le bac* », raconte la jeune femme de 23 ans. Mais à la suite d'une chute, elle multiplie les opérations de la main et le personnel médical lui annonce qu'elle ne pourra pas retrouver toutes les fonctions de ses doigts.

« J'ai dû faire une croix sur la chirurgie, mais je ne m'imaginais pas derrière un bureau toute la journée », explique-t-elle. Après quelques mois d'études de kiné où elle se retrouve confrontée au même problème lors des manipulations, Léa finit par se tourner vers un organisme spécialisé dans l'orientation.

« Ils m'ont fait réaliser qu'un métier créatif me correspondrait tout aussi bien. » Elle passe alors **des concours dans des écoles de communication et rejoint l'ESP Bordeaux où elle suit actuellement le master direction artistique et digital design en alternance.** « Je ne regrette rien car mes deux premières années de médecine m'ont appris à travailler », conclut l'étudiante.

Raphaëlle Orenbuch

Plus d'infos à retrouver sur [letudiant.fr](http://letudiant.fr)



Photos fournies par les témoins

**Rencontrez-nous !  
Journées Portes Ouvertes 2024  
ICP campus de Paris / Reims / Rouen**



[icp.fr/nous-rencontrer](http://icp.fr/nous-rencontrer)

**Je m'inscris**



Rejoignez une communauté universitaire engagée dans la réussite de chacun.

## PRÉPAS | LICENCES | MASTERS

Droit  
Science Politique  
Économie  
International  
Solidarité  
Environnement

Humanités  
Philosophie  
Lettres  
Langues  
Communication  
Ressources humaines

Culture  
Histoire de l'Art  
Histoire  
Éducation  
Management  
Santé



**ICP**  
INSTITUT  
CATHOLIQUE  
DE PARIS

L'esprit grand ouvert sur le monde

# Les bonnes questions à poser pour découvrir une formation

Domaine, durée, ville, coût... ces critères faciles à trouver sont essentiels pour choisir une formation, mais ils ne disent pas tout. Les enseignants et les étudiants pourront vous renseigner sur le contenu des cours, les stages, l'ambiance ou encore la vie associative. À vous de mener l'enquête !



Lors des salons, les conférences vous permettent d'en savoir plus sur un domaine dédié.

À l'entrée dans l'enseignement supérieur, l'orientation prend une toute nouvelle dimension : **plus de 23.000 formations** étaient proposées sur Parcoursup en 2023 !

## UNE PREMIÈRE PRÉSÉLECTION

Il vous faudra donc opérer une intense sélection pour dresser votre liste de vœux et de sous-vœux. Dans un premier temps, quelques critères généraux vous aideront à écrier : **domaines de formation (maths, mécanique, arts, lettres), métiers visés, durée privilégiée (plutôt deux ans ou douze ans d'études ?), coût avec ou sans bourse ou encore localisation du campus.**

En plus de ces informations pratiques, la page Internet d'une formation ou sa

fiche sur Parcoursup vous donneront accès à la liste et au nombre d'heures de cours, ainsi qu'à quelques débouchés ou la sélectivité. Mais pour entrer vraiment dans le concret, rien de tel que se renseigner directement à la source : **visiter les lieux et discuter avec les personnes qui sont ou ont été au contact direct avec ces formations.**

## LES JOURNÉES PORTES OUVERTES, POUR DÉCOUVRIR LE CAMPUS...

Beaucoup d'établissements organisent des **jours portes ouvertes**. Profitez-en ! C'est l'occasion de découvrir les locaux, les campus et les équipements des formations... L'objectif de ces visites est de se projeter dans l'année à venir. En allant sur place, cela vous permettra par exemple de vous

rendre compte de l'accessibilité en transports.

Il est aussi intéressant de **visiter les alentours pour repérer les quartiers où vous pourriez habiter**. Dans les zones où l'immobilier est en tension, vous pouvez demander à l'établissement s'il propose un accompagnement aux étudiants pour se loger (internat, partenaires...). Si vous ne pouvez pas vous déplacer, certaines journées portes ouvertes sont aussi réalisables en visioconférence. Cela vous permettra déjà d'interroger les professeurs.

**...ET SE RENSEIGNER SUR LA FORMATION**  
Les enseignants puis des étudiants pourront vous détailler ce qui sera attendu des candidats, un point particulièrement important dans les cursus sélectifs. Comment sont examinées les candidatures ? Certaines spécialités et options sont-elles recommandées ? Quelles sont les attentes concernant les notes et les savoir-faire relationnels ?

Vous pourrez également aborder avec eux le **contenu de la formation** : quelles sont les matières étudiées, le niveau demandé, les différentes options, l'équilibre entre les cours théoriques et les autres plus pratiques mais aussi le volume et le type de travail personnel (lectures, exercices...).

L'Étudiant

## 11 formations pour réussir vos études supérieures



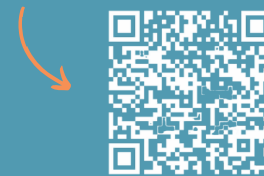
PHILIPPINE  
DUCHESNE  
ITEC BOISFLEURY

**1 CPGE ECG, 7 BTS et 3 licences**  
formations disponibles en initiale ou en apprentissage

# JPO

**26 & 27 JANVIER**  
Corenc & La Tronche

Découvrez nos formations  
[www.philippine-duchesne.fr](http://www.philippine-duchesne.fr)



Suivez-nous



118, Avenue de l'Eygala, Corenc  
76 Grande Rue, La Tronche

Tous les chemins mènent à la réussite



Rejoignez les étoiles de la Gastronomie et du Management Hôtelier

NOS FORMATIONS D'EXCELLENCE APRÈS BAC

BTS Management en Hôtellerie Restauration

Bachelor Arts Culinaires et Entrepreneuriat  
Option Cuisine ou Pâtisserie

Bachelor Management Hôtelier et Restauration  
en apprentissage ou temps plein

Portes ouvertes du campus de Paris  
29 novembre 2023 et 27 janvier 2024

PARIS | SAINT-GRATIEN | BORDEAUX | RENNES



- | EGG / AL           | CPGE                | BTS | BAC+3 |
|--------------------|---------------------|-----|-------|
| • MPSI / TSI / ATS | • OPTIQUE           |     |       |
| • BCPST            | • ÉNERGÉTIQUE       |     |       |
| • BIOTECHNOLOGIE   | • IMAGERIE MÉDICALE |     |       |
| • AÉRONAUTIQUE     | • CYBERSÉCURITÉ     |     |       |

PORTES OUVERTES  
CAMPUS & RÉSIDENCES  
SAMEDI 3 FÉVRIER 2024  
DE 9H À 12H

[WWW.DALZON.COM](http://WWW.DALZON.COM)

Campus  
d'Alzön  
Un nom. un horizon



Etablissements d'enseignement catholique privé sous contrat d'Etat



Lors d'un salon vous pourrez rencontrer des élèves et des enseignants des établissements.

N'hésitez pas non plus à poser des questions sur **l'accompagnement proposé aux étudiants**. En licence, les enseignants attendent par exemple plus d'autonomie des étudiants qu'en IUT. La taille des promotions est un autre facteur, ainsi que la possibilité d'avoir des cours en groupe réduit.

#### VOUS PRÉPARER À L'ÉTAPE D'APRÈS

Enfin, il est essentiel de vous renseigner sur les **débouchés de la formation**, qu'il s'agisse d'une poursuite d'études ou d'un métier. Cela peut paraître encore lointain si vous n'avez pas encore passé le bac, mais il est souvent plus simple d'avoir un objectif en vue, quitte à en changer.

D'ailleurs, n'oubliez pas de poser **des questions sur les passerelles**. Quel que soit votre plan initial, il est bon de savoir si vous pourrez vous réorienter sans perdre d'année, et vers quels types de formations.

Certains **partenariats avec d'autres établissements** peuvent aussi vous permettre d'ajuster ou d'enrichir votre parcours. Et si vous visez une alternance, l'institution visitée pourrait avoir des relations privilégiées avec certaines entreprises locales.

### Il est essentiel de vous renseigner sur les débouchés de la formation, qu'il s'agisse d'une poursuite d'études ou d'un métier.

Avant de repartir de la journée portes ouvertes, mieux vaut **prendre les coordonnées d'une personne de la formation**, au cas où d'autres questions vous viendraient plus tard.

#### LES SALONS D'ORIENTATION, POUR DISCUTER AVEC LES ÉTUDIANTS

**Les salons d'orientation sont une autre occasion de vous renseigner.** Ils ont l'intérêt de regrouper des représentants de plusieurs établissements dans un même lieu, parfois plus près de chez vous. Si vous y perdez la visite du campus, cela vous évite de multiplier les déplacements.

Quelques petites choses à savoir, avant de vous inscrire. **Les salons peuvent porter sur différentes étapes de l'orientation : post-bac, mais aussi**

**master par exemple.** Et si certains salons sont généralistes, d'autres sont spécialisés dans un domaine ou un type de formation : les études de santé, ou encore les formations artistiques. En outre, tous les établissements ne seront pas représentés. Vous pouvez vérifier à l'avance sur le programme et le plan de l'événement si ceux qui vous intéressent seront là.

Une fois arrivé sur place, **direction les stands !** C'est là que vous pourrez le plus facilement vous renseigner sur les formations, notamment auprès d'étudiants.

Ils pourront évidemment **vous renseigner sur les cours et les débouchés, mais aussi sur l'ambiance et le cadre de vie de la formation.** Quelles associations étudiantes sont actives sur le campus ? Quelles activités culturelles et sportives sont proposées ? L'ambiance est-elle plutôt à l'entraide ou à la compétition entre étudiants ?

#### L'INTÉRÊT D'UN POINT DE VUE EXTÉRIEUR

Attention toutefois à conserver **un regard critique par rapport à ce qui vous est raconté.** Certains établissements, notamment privés, ont intérêt à essayer de vous attirer dans une de leurs formations, qu'elle vous corresponde ou non.

Il est donc intéressant d'avoir également **un point de vue extérieur sur la formation** que vous visez. Vous pouvez par exemple contacter des associations d'anciens élèves (alumni), par mail ou sur les réseaux sociaux. Certains auront conservé une loyauté vis-à-vis de l'établissement, mais ce ne sera probablement pas le cas de tous.

N'hésitez pas non plus à **regarder si les médias parlent de l'établissement.** Concernant la qualité de la formation, vous trouverez des classements relatifs aux performances des institutions, selon certains critères. Sur l'ambiance, vous pourrez voir si la presse a fait état de problèmes, par exemple de harcèlement.

Et quel que soit votre interlocuteur, voici une petite astuce : **préparez vos questions et notez les réponses,** de façon à ne pas les oublier. Voilà, vous êtes maintenant prêt !

Nalini Lepetit-Chella

L'Étudiant

GROUPE **ESRA**

ÉCOLE SUPÉRIEURE  
DE RÉALISATION  
AUDIOVISUELLE

DIPLOME  
VISÉ  
CONTRÔLÉ  
PAR L'ÉTAT

# FORMATIONS AUX MÉTIERS DU CINÉMA, DU SON ET DU FILM D'ANIMATION

DIPLÔMES VISÉS PAR L'ÉTAT À BAC +3



INSCRIPTION  
AUX JPO



ADMISSION SUR PARCOURSUP

**WWW.ESRA.EDU**

ÉTABLISSEMENT D'ENSEIGNEMENT SUPÉRIEUR PRIVÉ

PARIS - NICE - CANNES - RENNES

# Supérieur : quelle formation est faite pour moi ?

Lors de votre première connexion sur Parcoursup, vous risquez d'être submergé par le nombre de formations accessibles juste après le bac. Pour vous aider, nous vous avons préparé ce guide listant les points-clés à savoir sur les différents cursus pour déterminer s'ils vous correspondent. N'hésitez pas à contacter les établissements pour en savoir plus.

Texte : Thibaut Cojean Infographies : Florita Raschas et Lola Ayache

### BTS

Durée des études : 2 ans	Coût : €-€€
Sélection : sur dossier	Autonomie : +
Nombre de places : 172.850	Nb de vœux sur Parcoursup : 1.458.562
Stages : 8 à 16 semaines	Alternance : possible
Poursuite d'études : licence pro, bachelor, grandes écoles	Mobilité : possible, notamment en stage

Domaines de spécialités

### DE infirmier

Durée des études : 3 ans	Coût : €-€€€
Sélection : sur dossier ou entretien	Autonomie : ++
Nombre de places : 36.299	Nb de vœux sur Parcoursup : 658.893
Stages : plusieurs mois*	Spécialisation possible en 4 <sup>e</sup> année

\* souvent dans l'organisme de rattachement (hôpital, Ehpad, structure médico-sociale, etc.)

### Mention Complémentaire

Durée des études : 1 an	Coût : €-€€€
Sélection : sur dossier après un bac pro	Autonomie : ++
Nombre de places : 3.697	Nb de vœux sur Parcoursup : 16.117

Domaines de spécialités

### BUT

Durée des études : 3 ans	Coût : €
Sélection : sur dossier	Autonomie : ++
Nombre de places : 59.374	Nb de vœux sur Parcoursup : 838.246
Stages : 10 semaines	Alternance : possible
Poursuite d'études : master, grandes écoles, écoles spécialisées	Mobilité : possible

Domaines de spécialités

### CPGE

Durée des études : 2 ans	Coût : €-€€
Sélection : sur dossier	Autonomie : +
Nombre de places : 46.482	Nb de vœux sur Parcoursup : 861.624

Domaines de spécialités

### IEP (Sciences po)

Durée des études : de 3 à 5 ans	Coût : €-€€€€
Sélection : sur concours ou dossier + entretien	Autonomie : ++
Nombre de places : 2.733	Nb de vœux formulés sur Parcoursup : 112.107
Poursuite d'études : master, doctorat, grandes écoles	Mobilité : obligatoire en 2 <sup>e</sup> ou 3 <sup>e</sup> année

Domaines de spécialités

### Licence

Durée des études : 3 ans	Coût : €
Sélection : non sélectif (sauf doubles licences et licences en tension)	Autonomie : ++++
Nombre de places : 314.757	Nb de vœux sur Parcoursup : 1.924.024
Poursuite d'études : master	Mobilité : à partir de la 2 <sup>e</sup> année

Domaines de spécialités

### Formations artistiques

Durée des études : de 3 à 5 ans	Coût : €-€€€€
Sélection : sur dossier ou concours	Autonomie : ++
Stages : très fréquents	Alternance : possible
Mobilité : selon les établissements	

Domaines de spécialités

### École de commerce et d'ingénieurs

Durée des études : de 3 à 5 ans	Coût : €-€€€€
Sélection : sur concours	Autonomie : ++
Nombre de places : 19.983 / 22.809	Nb de vœux sur Parcoursup : 265.446 / 653.854
Stages : 7 à 18 mois	Alternance : possible
Poursuite d'études : master spécialisé, MBA, doctorat	Mobilité : très fréquente en 2 <sup>e</sup> ou 3 <sup>e</sup> année

Domaines de spécialités

\* Commerce \*\* Ingénieurs

### Formations paramédicales

Durée des études : de 3 à 5 ans	Coût : €€-€€€€
Sélection : sur dossier ou entretien	Autonomie : ++
Stages : très fréquents	Alternance : possible
Mobilité : selon les établissements	

Domaines de spécialités

Légende : Sciences et techniques Mécanique et industrie Informatique, numérique, électronique, IA, data, web Santé et social Droit, économie, gestion, comptabilité Management Sports Hôtellerie, tourisme, restauration Assurance, commerce, vente

SHS (socio, philo, sciences po, histoire, géographie) Lettres, langues Information et communication Arts, design, audiovisuel Bâtiment et travaux publics, construction Agriculture, agroalimentaire, vétérinaire et environnement Transports et logistique

# Le campus des campus

Découvrez, sur cette représentation simplifiée du paysage de l'enseignement supérieur, les principales formations accessibles après le bac. Suivez les chemins de couleur pour découvrir les passerelles et poursuites d'études les plus courantes.

Illustration Béranger Colette

À partir de 2025, la mention complémentaire sera revue et s'appellera le certificat de spécialisation.

De nombreuses écoles forment à un métier ou un secteur spécifique, entre bac+3 et bac+8 : art, design, architecture, communication, journalisme, paramédical, comptabilité...

Les IEP (instituts d'études politiques), les grandes écoles de commerce et d'ingénieurs et les écoles vétérinaires recrutent sur concours ou dossier après le bac ou après une classe préparatoire. Ils délivrent des diplômes de bac+3 à bac+5.

BAC PRO  
BAC TECHNOLOGIQUE  
BAC GÉNÉRAL

MENTION COMPLÉMENTAIRE

ÉCOLE SPÉCIALISÉE

CPGE

GRANDE ÉCOLE

BUT

PREPA  
ATS  
LICENCE PRO  
BTS

D.E SANITAIRE & SOCIAL (INFIRMIER)

MEDECINE PHARMADENTAIRE  
DOCTORAT  
MASTER  
LICENCE MASS & LAS  
LICENCE PRO

LE ACTIF



# Les conseils des recruteurs

Comment faire la différence lors de la sélection ? Comment préparer sa réussite dans une formation ? Des recruteurs vous éclairent !

## SCIENCES PO

### “ Être dynamique tout au long du lycée ”

« Cultivez votre envie d'apprendre, soyez curieux, actifs, engagez-vous dans des activités. Les notes de première et de terminale sont importantes, mais il faut aussi être dynamique tout au long du lycée. À l'IEP de Bordeaux, nous acceptons toutes les spécialités. Je conseille de lire régulièrement la presse parce que pour le dossier et l'oral, il est capital d'avoir une bonne culture générale. »

**Nelly Couderc** - directrice générale des services de Sciences po Bordeaux (33).



## STAPS

### “ Le niveau scolaire est primordial ”

« Avec la forte tension qui existe dans cette filière, le niveau scolaire est primordial. C'est le facteur le plus discriminant. Il faut donc bien travailler dès la première toutes les matières qui sont choisies. Peu importe votre parcours, toutes les spécialités sont acceptées tant que le dossier est bon. Nous regardons aussi les capacités physiques et sportives que vous avez pu développer : le sport de compétition, l'investissement dans des associations, etc. »

**Léo Gerville-Réache** - Président de la commission d'examen des vœux Parcoursup pour la licence STAPS de Bordeaux.

Plus d'infos à retrouver sur [letudiant.fr](https://letudiant.fr)

## DNMADE

### “ Bien préparer son book ”

« Pour postuler à un DNMADE sur Parcoursup, il faut absolument ajouter une pièce complémentaire qui consiste en un carnet personnel d'orientation. C'est une sorte de 'book' qui vise à présenter votre univers. Je conseille de profiter de ce carnet pour affirmer sa singularité et se différencier des autres, montrer qui on est et quelles sont nos sources d'inspiration. Ce carnet est vraiment primordial, il doit se faire tout au long de l'année, il faut commencer à y réfléchir rapidement. »

**Zelia Darnault-Orsoni** - responsable pédagogique DNMADE à l'école de design Nantes Atlantique (44).

## ÉCOLES D'INGÉNIEURS

### “ Expliquer les raisons de son choix ”

« Dans leurs choix on a remarqué que les candidats ont tendance à faire des candidatures généralistes et à ne pas cibler ou se positionner sur certaines filières. Je conseille, au contraire, d'affirmer un positionnement clair lorsqu'on fait ses choix et d'expliquer pourquoi. Il donne un vrai coup de boost au dossier, il permet d'expliquer les raisons de nos choix et l'intérêt que l'on porte à telle ou telle filière. Enfin, il faut à tout prix éviter les lettres de motivations copiées-collées, c'est totalement discriminatoire ! »

**Mick Dupont** - responsable promotions et admissions à l'EFREI.

© AleksandarNakic/iStock

# À ORLÉANS

## VOUS ALLEZ AIMER LA VIE ÉTUDIANTE !

> 7<sup>E</sup> AU CLASSEMENT DES MEILLEURES VILLES ÉTUDIANTES SELON L'ÉTUDIANT.

> 84,47% DES ÉTUDIANTS RECOMMANDENT ORLÉANS.

> VIE NOCTURNE ET ÉTUDIANTE, FESTIVALS, OFFRE CULTURELLE, ÉQUIPEMENTS SPORTIFS... À ORLÉANS, CHOISISSEZ LES LOISIRS QUI VOUS VONT BIEN !

> REJOIGNEZ LES 22 000 ÉTUDIANTS QUI ANIMENT LES CAMPUS

UNE OFFRE DE FORMATION RICHE :

- des écoles de commerces
- des écoles d'ingénieurs
- une faculté de médecine
- un campus universitaire et de recherches très diversifiées



Et profitez d'un territoire qui encourage l'esprit d'entreprendre !

**ÉCOLES DE COMMERCE****“ Bien s'entraîner au concours ”**

« Le conseil que je donne est de bien s'entraîner au concours parce que c'est un exercice de maîtrise du temps et de sang-froid. Les questions ne relèvent pas de connaissances acquises : on cherche plutôt une tête bien faite qu'une tête bien pleine. Puis, pour les oraux, je vous dirais d'être vous-même. Il faut se débarrasser des idées reçues sur les écoles de commerce. Aujourd'hui, on ne cherche plus des leaders, on va surtout essayer de voir si on a affaire à des gens équilibrés, ouverts sur le monde. »

**Stéphane Laugier – directeur des admissions de l'IPAG.**

**PRÉPA****“ Est-ce vraiment fait pour moi ? ”**

« Je vous conseille de bien réfléchir pour savoir si la prépa est faite pour vous. Êtes-vous prêt à mettre entre parenthèses vos loisirs pendant deux ans pour vous consacrer au travail ? C'est une question qui doit se poser en famille car celle-ci doit pouvoir aider sur les questions logistiques. En prépa, il y aura toujours meilleur que soi. Si on est dans une logique de classement, c'est très compliqué. Pour réussir vous devrez être ouvert aux conseils de vos profs, ouverts aux autres et détaché des résultats bruts, pour vous concentrer sur vos apprentissages. »

**Éric Gallo – proviseur du lycée Paul Cézanne à Aix-en-Provence (13).**

**BUT****“ Être en cohérence avec son projet ”**

« Pour maximiser vos chances d'intégrer un BUT, vous devez vous renseigner sur les critères de sélection et leur poids sur l'examen des dossiers. Ces informations sont données de manière très claire sur Parcoursup. Ensuite, il faut choisir votre spécialité en cohérence avec votre projet dès la classe de première. Par exemple, pour un BUT génie civil, la physique est

valorisée. Les appréciations des enseignants comptent aussi, elles peuvent nous aider à départager des candidats. »

**Delphine Poulain – cheffe du département génie civil et construction durable à l'IUT de Cergy Pontoise (95).**

**BTS****“ Avoir fait un stage est valorisé ”**

« Le candidat en BTS doit construire son projet grâce aux journées portes ouvertes, aux salons, aux rencontres avec des enseignants et des étudiants dans la filière. Je conseille aussi de faire un stage de découverte dès que possible. Le BTS est un cursus très professionnalisant donc si vous avez fait un stage en terminale, ce sera forcément valorisé. Dans certains secteurs, il y a très peu de places et beaucoup de demandes. C'est important de mettre l'accent sur ce qui vous différencie des autres : l'extrascolaire, une césure, un engagement associatif par exemple. »

**Isabelle Sarciat – professeur d'économie-gestion en BTS communication au lycée Sainte-Marie Bastide à Bordeaux.**

**IFSI****“ Prendre connaissances des attendus nationaux ”**

« La première chose à faire est de bien prendre connaissance des cinq attendus nationaux. Ils sont accessibles sur Parcoursup. Il faut se demander comment moi, candidat, avec mon vécu et mes expériences, je peux répondre à ces attentes. Dans la partie 'Activités et centres d'intérêt', il faut notamment réussir à démontrer son intérêt pour les questions sanitaires et sociales. Pensez à mettre en avant certaines expériences, par exemple, un jeune qui fait partie du comité des fêtes de son village, cela montre ses qualités organisationnelles et son sens des responsabilités. »

**Régis Bernard – directeur de l'IFSI de Bordeaux.**

**PASS****“ Bien choisir sa mineure ”**

« Le conseil principal quand on postule au PASS (Parcours accès santé spécifique), c'est de bien choisir sa mineure d'ouverture parce que vous devrez la valider pour poursuivre vos études en santé. Aussi, en cas d'échec au PASS, vous pourrez retenter votre chance pour intégrer des études de santé en passant par une L.AS (licence accès santé) mais nécessairement dans le domaine de la mineure choisie. S'engager dans une mineure qui n'est pas un choix de cœur, n'est donc pas une bonne idée. »

**Vincent Deramecourt – assesseur PASS/LAS à l'université de Lille (59).**

Raphaëlle Orenbuch



© Sturti/istock

**L'étudiant au cœur des priorités !**

Une université **interdisciplinaire** et **internationale** engagée dans le **bien-vivre ensemble**.

**Tous les domaines sont concernés :**

- Arts, lettres, langues et sciences humaines et sociales
- Droit et sciences politiques
- Économie et gestion
- Métiers de l'enseignement
- Santé
- Sciences et technologies
- IUT

**Bacheliers, rejoignez-nous !**

Rendez-vous sur :

[www.parcoursup.fr](http://www.parcoursup.fr)



- **Dès le 17 janvier 2024 :**  
Inscrivez-vous et formulez vos vœux

**Etudiants L1, vous souhaitez vous réorienter ?**

- **Contactez le SUIO** pour vos démarches :  
<https://url.univ-amu.fr/reorientation-parcoursup>

[www.univ-amu.fr](http://www.univ-amu.fr)



Crédits photos :  
Éléa Rogiot (1 et 3), Jean Fondacci (2),  
Ana-Belen Fauchier-Aranda (4)



# Parcoursup : les conseils d'anciens candidats

Choix des vœux, écriture des lettres de motivation, respect des échéances... Quatre étudiants donnent leurs conseils pour constituer un dossier sur Parcoursup.



**Théo**  
« **PRENDRE LE TEMPS  
DE S'INFORMER** »

Théo achève une première année de BTS commerce international à

Montpellier (34). Pour lui, la première étape de la procédure, la découverte des formations, est essentielle. « J'ai été accompagné par mon lycée pour faire des recherches, explique-t-il. Mais j'aurais dû m'informer encore plus sur le détail des formations, par exemple pour connaître le contenu de cours ou les périodes de stage. »

Théo n'a été accepté dans le BTS qui l'intéressait que quelques semaines avant la rentrée. « On n'est jamais sûr de pouvoir faire ce que l'on veut, alors c'est important d'avoir un plan B qui nous plaît. Il ne faut pas se contenter de choisir une formation sans se renseigner sur le reste. »



**Chiara**  
« **S'Y PRENDRE À  
L'AVANCE** »

Chiara, étudiante à Sciences po Reims (51), a pris de l'avance pour toutes les étapes de la

procédure. « L'année de terminale est très dense, il faut éviter d'avoir trop à faire au même moment. » Elle a consulté une conseillère

d'orientation dès la première pour connaître tous les débouchés possibles. « J'ai étudié tous les cursus, et j'ai fait le maximum de vœux et de sous-vœux. C'était long, mais ça m'a évité d'avoir des regrets par la suite. » Chiara a également été prudente au moment de finaliser son dossier. Elle a fait relire ses lettres de motivation et tous ses écrits. « Tout au long de la procédure, j'ai été accompagnée par mes parents et à mes professeurs, et ça m'a beaucoup rassurée. »



**Joana**  
« **BIEN TRAVAILLER  
SON DOSSIER ET SES  
LETTRES DE  
MOTIVATION** »

Avant d'intégrer Sciences po

Bordeaux (33), Joana a déjà réalisé une première année de prépa littéraire. Elle est donc passée deux fois par la procédure. « Quand on s'inscrit sur Parcoursup en tant qu'étudiant, on est moins accompagné qu'au lycée, alerte-t-elle. Mais grâce à ma réorientation, je me connais mieux. J'ai pu vraiment identifier l'orientation qui me convenait, et mieux justifier mon projet. »

Comme Chiara, Joana a passé du temps sur son dossier. « Je connaissais mieux la plateforme la deuxième fois, et j'ai pu le perfectionner. J'ai amélioré mon expression et mon vocabulaire dans mes lettres de motivation, et j'ai mis en avant des qualités dont je

n'avais pas conscience l'année précédente. »



**Rosa**  
« **SORTIR DU LOT** »

Pour Rosa, étudiante en prépa au lycée Saint-Louis à Paris (75), l'essentiel sur

Parcoursup est de sortir du lot. « Les formations lisent des tas de dossiers, donc il faut faire en sorte qu'on se souvienne de nous. » Pour intégrer une classe préparatoire BCPST, elle a choisi de mettre en avant un projet professionnel réfléchi. « Je souhaite travailler dans un centre de soin à la faune sauvage et étudier les espèces menacées. C'est ce que j'ai détaillé dans mes lettres de motivation, plutôt que de lister des compétences. » Elle a aussi évoqué des éléments plus personnels comme sa pratique sportive. « Ces activités montrent de l'implication en dehors du contexte académique, et ça peut faire la différence. »

Le dernier conseil de Rosa : ne pas hésiter à formuler aussi des vœux qui vous semblent inaccessibles. « Je n'aurais jamais pensé être prise en prépa à Saint-Louis. J'ai candidaté au cas où, et ça a fonctionné. »

Nina Waechter

Plus d'infos à retrouver sur [letudiant.fr](http://letudiant.fr)

Photos fournies par les témoins

# 3is l'école des métiers créatifs

## RETROUVEZ NOS FORMATIONS SUR PARCOURSUP

Diplôme visé Cinéma, Audiovisuel & Son (en français ou en anglais)  
Pour en savoir plus, rendez-vous sur notre site internet

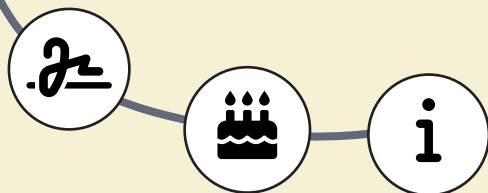


**3is**  
EDUCATION

# Parcoursup : mode d'emploi

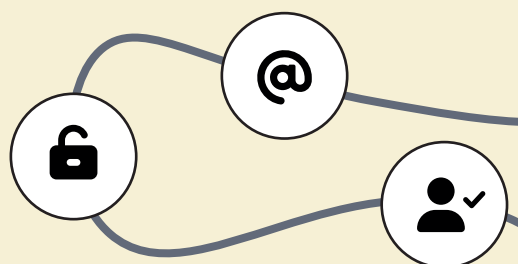
## 1 Création du dossier

Pour créer votre dossier, vous aurez besoin d'une adresse email valide et de votre numéro INE. Vous verrez que Parcoursup a déjà répertorié des informations concernant votre identité, pensez à les vérifier.



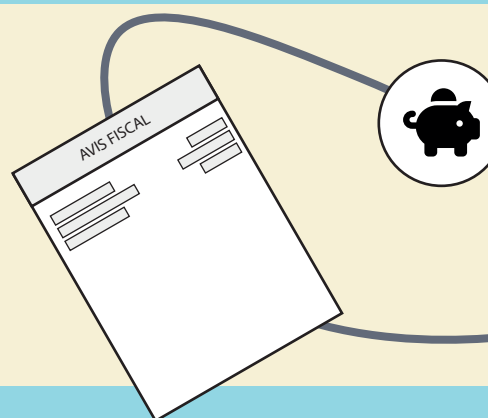
## 2 Identification

Saisissez votre adresse email ainsi que votre mot de passe. Un numéro de dossier vous est attribué pour toute la procédure. Conservez-le précieusement.



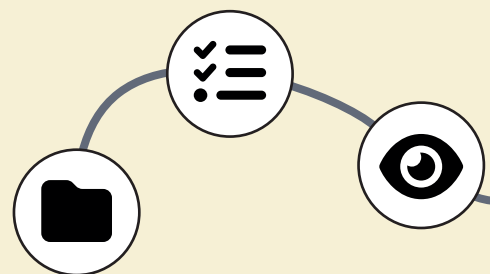
## 3 Simulation de bourse

Vous pouvez faire une simulation de bourse directement sur Parcoursup, avec l'avis fiscal de vos parents datant de l'année précédente. Le vrai dossier sera à constituer auprès du Crous.



## 4 Scolarité et bac

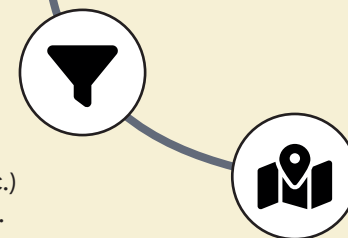
Établissement, niveau d'études, série, spécialités, options... Ces informations sont souvent préremplies. Prenez le temps de les vérifier, et de signaler les erreurs à votre professeur principal.



Infographie : Lola Ayache

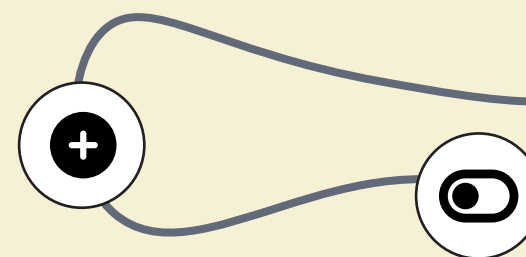
## 5 Les formations

Tous les cursus accessibles sur Parcoursup sont visibles sur la carte des formations. Vous pouvez aussi les filtrer par type (BUT, CPGE, licence, etc.) ou par statut (privé, public, apprentissage).



## 6 Ajout des vœux

Vous pouvez faire jusqu'à dix vœux et 20 sous-vœux. N'hésitez pas à les multiplier : tant que votre liste de vœux n'est pas validée, vous pouvez la modifier à tout moment.



## 7 La préférence

Vous ne pouvez pas classer vos vœux, mais l'onglet « Ma préférence » vous permet de mettre en avant une formation. Cela ne sera utile que si vous n'avez aucune proposition d'admission.



## 8 Confirmation des vœux

Vous devrez obligatoirement confirmer vos vœux avant le 14 mars, sinon ils ne seront pas pris en compte. Cela ne vous engage à rien : vous pourrez y renoncer par la suite.

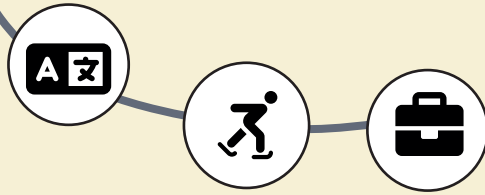


Infographie : Lola Ayache

Plus d'infos à retrouver sur [letudiant.fr](http://letudiant.fr)

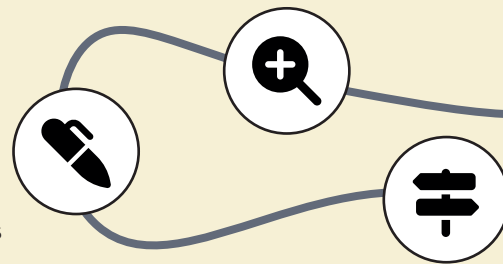
### 9 Activités et centres d'intérêts

Une rubrique vous permet de renseigner vos centres d'intérêts : activités sportives ou culturelles, expériences diverses (stages, jobs d'été), formations extrascolaires (Mooc, Bafa). Elle est facultative, mais peut parfois être déterminante !



### 10 Projet de formation motivé

Obligatoire pour toutes les formations, la lettre de motivation doit être rédigée avant le 3 avril. Soyez précis sur votre projet étudiant et sur les raisons qui vous poussent à choisir cette voie.



## À savoir

#### Qu'est-ce que le numéro INE ?

Composé de 11 caractères (10 chiffres + 1 lettre ou 9 chiffres + 2 lettres), l'INE est propre à chaque candidat. Vous trouverez ce numéro sur vos bulletins scolaires et sur vos relevés de notes du bac de première ou de terminale (si vous êtes déjà diplômé). Si vous êtes étudiant étranger ou candidat non scolarisé, cochez la case « Je n'ai pas d'INE ».

#### À quoi sert mon adresse mail ?

Elle vous permettra de recevoir vos notifications pour suivre l'évolution de votre dossier. Notamment les réponses d'admission.

#### Que faire si je perds mon numéro de dossier ?

Sur l'écran d'accueil, cliquez sur « Numéro de dossier ou mot de passe oublié ? » et remplissez le formulaire. Vous recevrez la réponse via votre adresse mail.

#### Dois-je remplir le questionnaire d'auto-évaluation ?

Le questionnaire est obligatoire pour les candidats souhaitant s'inscrire en licence de droit ou de sciences (SVT, physique-chimie...). L'attestation sera jointe à votre dossier.

#### Comment savoir si mes vœux sont confirmés ?

Il vous suffit de cliquer sur la formation sélectionnée et de vérifier son état : confirmé ou à confirmer. Si vous ne validez pas vos vœux dans le temps imparti, ils seront considérés comme perdus.

Infographie : Lola Ayache

# DESTINATION LE HAVRE



# CAMPUS LE HAVRE-NORMANDIE

REJOIGNEZ-NOUS SUR [CAMPUS-LEHAVRE-NORMANDIE.FR](http://CAMPUS-LEHAVRE-NORMANDIE.FR)  
ET SUR INSTAGRAM @[CAMPUS\\_LEHAVRENORMANDIE](https://www.instagram.com/CAMPUS_LEHAVRENORMANDIE)



# Phase d'inscription : cinq conseils pour formuler ses vœux

Les inscriptions sur Parcoursup ouvrent le 17 janvier 2024. Il s'agit également du début de la phase de formulation des vœux. Rien ne presse : vous avez plusieurs semaines pour valider vos vœux et remplir vos dossiers. Le temps de bien suivre nos conseils !

## 1 UTILISEZ LES VŒUX MULTIPLES

Vous pouvez formuler **dix vœux au maximum**. Néanmoins, pour de nombreuses formations (BTS, BUT, prépas, écoles de commerce, d'ingénieurs...), vous aurez la possibilité de **faire un « vœu multiple »**. Il s'agit d'un vœu normal (une formation) décliné en sous-vœux (les établissements proposant cette formation). Pratique pour multiplier ses chances ! Au total, vous pouvez cumuler **20 sous-vœux**. En parallèle de cette première liste, vous pouvez également ajouter dix vœux en apprentissage.

## 2 NE CHERCHEZ PAS DE STRATÉGIE

Oubliez tout de suite toute forme de stratégie : vous ne pouvez pas classer vos vœux par ordre de préférence ! **La procédure examinera donc toutes vos candidatures en même temps**. On vous demandera cependant de remplir la rubrique « **Ma préférence** » : cette information servira uniquement si vous n'avez que des refus. Dans ce cas, la CAES (commission d'accès à l'enseignement supérieur) l'utilisera pour vous faire des propositions.

## 3 UN VŒU = UN DOSSIER

Plusieurs informations de votre dossier seront communes à toutes les candidatures : votre identité (état civil, représentants légaux...), votre situation personnelle (bourses, handicap, artiste ou sportif de haut niveau) et votre scolarité (bulletins de notes,

appréciations, spécialités et options choisies...). Cependant, pour chaque vœu exprimé, vous devez aussi **rédiger une lettre de motivation dans l'espace dédié**. Prenez le temps de personnaliser ces infos. Par ailleurs, ne négligez pas la rubrique « Activités et centres d'intérêt », qui est facultative mais peut parfois se montrer décisive.

## 4 RENSEIGNEZ-VOUS SUR LES PROCÉDURES D'ADMISSION

Toutes les formations ne fonctionnent pas de la même manière. **Le dossier reste très important**, que ce soit pour examiner vos notes, les appréciations de vos professeurs ou votre motivation. Les établissements peuvent aussi s'appuyer sur les attendus nationaux pour prendre leur décision. Pour certaines écoles, seuls le concours écrit et/ou l'entretien sont déterminants.

## 5 VÉRIFIEZ LE CALENDRIER ET LES ÉCHÉANCES

Vous avez **jusqu'au 14 mars pour sélectionner les formations** auxquelles vous souhaitez postuler et ainsi ajouter ou supprimer des vœux. Ensuite, vous aurez **jusqu'au 3 avril pour finaliser vos dossiers**. Gardez bien ces dates en tête et ne vous lancez pas au dernier moment : si vous manquez ces échéances, vous devrez tout reprendre à zéro lors de la phase complémentaire, qui ne proposera que les places restantes fin juin.

Thibaut Cojean

## La to-do list des phases d'inscription et de confirmation

1. M'inscrire sur Parcoursup avec mon numéro INE et une adresse email valide
2. Vérifier les infos préenregistrées (nom, adresse, état civil, etc...)
3. Affiner mon projet d'orientation
4. Participer aux journées portes ouvertes et m'informer sur les attendus des formations
5. Saisir mes vœux
6. Rédiger une lettre de motivation par vœu
7. Remplir la rubrique « Activités et centres d'intérêt »
8. Indiquer mon vœu de préférence
9. Faire ma demande de bourses sur critères sociaux

# Tout savoir sur les vœux multiples

Sur Parcoursup, l'exception est la règle. Alors que vous avez droit, en théorie, à un total de dix vœux, les vœux multiples permettent d'augmenter vos demandes tout en restant dans les clous. Explications.

**A**vec un maximum de dix vœux, la liste de Parcoursup est vite remplie. Heureusement, les vœux multiples permettent de multiplier **les demandes pour un même diplôme**. Reprenons les bases. Le vœu simple, c'est pour une seule formation. Il devient multiple lorsqu'il est accompagné de sous-vœux. **Les sous-vœux ? Ce sont tout simplement les établissements qui proposent la formation**. Par exemple,

si votre vœu est la CPGE ECG, vos sous-vœux seront les différents lycées qui proposent cette classe préparatoire.

### DE NOMBREUSES EXCEPTIONS

Au total, vous pouvez formuler **jusqu'à 20 sous-vœux**. Mais là aussi, la théorie est vite dépassée par les exceptions. Le tableau présenté ci-dessous détaille les règles pour chaque type de formation. Pas d'inquiétude si cela vous semble compliqué : Parcoursup calculera

automatiquement vos vœux et vos sous-vœux et vous dira si vous avez dépassé la limite autorisée. Par ailleurs, **les vœux en apprentissage** vous permettront de faire de nouvelles demandes, comptées dans une liste à part. Ceux-ci dépendent d'un autre calendrier, et vous obligent à rechercher, en plus d'une formation, une entreprise pour vous accueillir.

Thibaut Cojean

Secteur	Echelle de recrutement	Type d'admission	Un vœu multiple pour...	Des sous-vœux pour...	Spécificités
BTS ET BUT	Nationale	Dossier	Une spécialité	Des établissements (10 max)	
CPGE	Nationale	Dossier	Une voie	Des établissements (10 max)	
DCG	Nationale	Dossier	La formation	Des établissements (10 max)	
LICENCE DONT PASS/LAS	Académique	Dossier	Une mention	Les universités de l'académie	La majorité des licences ne permettent pas de faire des vœux multiples.
PASS EN ILE-DE-FRANCE	Ile-de-France	Dossier	La formation	Les universités dans la région	Cas spécifique aux académies de Créteil, Versailles et Paris. Le nombre de sous-vœux n'est pas pris en compte dans le total autorisé
RÉSEAU SCIENCES PO	Nationale	Concours	Un concours commun	Les IEP	Aix, Lille, Lyon, Rennes, Saint-Germain-en-Laye, Strasbourg, Toulouse. Le nombre de sous-vœux n'est pas pris en compte dans le total autorisé
SCIENCES PO PARIS	Nationale	Dossier + épreuves écrites et orales	L'établissement	2 programmes au choix parmi les 9 proposés	Le nombre de sous-vœux n'est pas pris en compte dans le total autorisé
ÉCOLES NATIONALES VÉTÉRINAIRES	Nationale	Concours commun	Le concours commun	Les écoles (sans limite)	Le nombre de sous-vœux n'est pas pris en compte dans le total autorisé
ÉCOLES DE COMMERCE ET D'INGÉNIEURS	Nationale	Concours commun	Le concours commun	Les écoles accessibles via le concours (sans limite)	Le nombre de sous-vœux n'est pas pris en compte dans le total autorisé
EFTS (écoles de formation en travail social)	Nationale	Dossier et entretien	Une spécialité	Des établissements (10 max)	
IFSI ET INSTITUTS D'ORTHOPHONIE, ORTHOPTIE ET AUDIOPROTHÈSE	Territoriale	Dossier	La formation	Des établissements (10 max)	Le nombre de sous-vœux n'est pas pris en compte dans le total autorisé. En IFSI, maximum 5 vœux multiples.

# Ce que contient votre dossier Parcoursup

Pour remplir les quatre rubriques de votre espace Parcoursup, vous aurez parfois besoin de joindre des documents, de rédiger de petites présentations ou de mettre en avant vos qualités et projets.



**U**n dossier Parcoursup est un ensemble d'informations administratives et scolaires. Dans les deux premiers onglets (« Mon profil » et « Ma scolarité ») sont renseignées vos données personnelles et celles liées à votre cursus (établissements fréquentés, moyennes et notes au bac de français). Cette rubrique est préremplie par votre lycée mais n'hésitez pas à vérifier son contenu.

## UN ESPACE POUR ÉVOQUER SA PERSONNALITÉ

L'onglet « Mes activités et centres d'intérêts » vous invite à développer les aspects de votre personnalité. On vous y demande des indications sur vos « expériences d'encadrement ou d'animation » comme l'obtention du Bafa, un investissement dans un club de sport ou dans de l'aide aux devoirs.

Votre « engagement citoyen » (service civique, investissement associatif ou dans votre lycée...) peut capter l'attention des formations, tout comme vos jobs d'été ou stages.

Le dernier cadre est réservé à votre « ouverture au monde », comme un séjour linguistique ou une attestation en langue.

L'enjeu est de détailler l'impact de vos expériences sur votre profil et votre orientation. Cette rubrique n'est pas à négliger, car elle peut faire la différence.

## DES DOCUMENTS SPÉCIFIQUES POUR CHAQUE VŒU

En plus de ces éléments fournis à toutes les formations, vous devrez préparer des documents spécifiques. Ainsi, pour chacune doit être joints une lettre de motivation et une fiche Avenir. Le premier sert à expliquer précisément votre choix de formation ; le second à témoigner de vos aptitudes scolaires.

Les fiches Avenir sont transmises aux établissements par votre lycée. Elles contiennent les appréciations de vos professeurs, vos moyennes, votre classement dans la classe et les progrès que vous avez pu effectuer. Si vous êtes en reprise d'études ou en

réorientation, pas de fiche Avenir dans votre dossier, mais vous transmettez une fiche de suivi spécifique à votre situation.

## QUID DES SITUATIONS PARTICULIÈRES ?

En fonction de votre parcours ou de votre profil, vous fournirez d'autres pièces et informations. Vous noterez dans la rubrique « Mes vœux » le domaine qui vous intéresse le plus, si vous comptez postuler à des formations hors Parcoursup ou si vous avez d'autres projets (une année à l'étranger par exemple). Cette partie n'est visible que si, à l'issue de la phase d'admission, vous n'avez pas reçu de réponse positive.

Pour ceux qui postulent en licence de droit ou de sciences, n'oubliez pas de joindre votre auto-évaluation. Si vous êtes en situation de handicap ou subissez un trouble de santé invalidant, une fiche de liaison pourra être transmise dans l'espace « Mon profil » et sera accessible aux formateurs après l'examen des vœux.

Marine Delatouche

# Pourquoi la lettre de motivation est obligatoire

Bien que les formations lui accordent un intérêt relatif, la lettre de motivation est obligatoire sur Parcoursup, et peut parfois faire la différence.

**V**ous n'y échapperez pas : pour chaque vœu, vous devrez obligatoirement joindre une lettre de motivation. Pour certaines formations, elle est centrale dans la décision du jury. Pour d'autres, son importance est moins prononcée.

## QUELLES FORMATIONS LISENT LES LETTRES DE MOTIVATIONS ?

En classe prépa, la lettre de motivation « est toujours lue mais son rôle varie », explique Séverine Viret-Lange, professeur d'anglais dans un lycée de Paris (75). « On la lit surtout quand il y a une incohérence, car elle peut nous éclairer. » La lettre est moins consultée par les universités. Dimitri Houtcieff, doyen de la fac de droit d'Evry-Paris Saclay (91) confirme que « pour celui classé tout en haut par l'algorithme, on ne regarde presque pas son dossier, il est sélectionné d'office ».

Il explique ne pas pouvoir lire 3.000 candidatures, mais donne de l'importance à la lettre de motivation lorsqu'un dossier est moyen. Les recruteurs encouragent ainsi les élèves à l'utiliser pour expliquer des accidents de parcours. « Elle permet de donner leur chance à des étudiants qui ont eu des trimestres difficiles. »

Du côté de Sciences po Paris, toutes les lettres de motivation sont lues par deux examinateurs « pour avoir un regard croisé », explique Pauline Bensoussan, la directrice des admissions. Elle est particulièrement important pour eux car c'est l'occasion

de justifier le choix du campus.

En BTS aussi, c'est un élément-clé auquel les professeurs prêtent attention. « On repère vite les lettres sans consistance ou copiées sur Internet. Ce qu'on veut, c'est sentir la sincérité du candidat », souligne Katrin Glandier, enseignante au lycée agricole Mancy de Lons-le-Saunier (39).

## QUE DOIT-ON ÉCRIRE DANS SA LETTRE ?

Avec quelques paragraphes seulement, la lettre est difficile à rédiger pour beaucoup d'élèves. « Il ne suffit pas de dire : 'J'ai envie de venir'. C'est le seul document où ils peuvent faire valoir leur parole, on attend de la transparence », insiste Séverine Viret-Lange.

L'utilisation de ChatGPT divise les enseignants. À Sciences po il est regardé d'un mauvais œil et n'est pas

recommandé.

Pour Katrin Glandier, l'intelligence artificielle n'est pas interdite, car elle « peut aider les candidats, surtout du point de vue de l'orthographe. Mais on préfère la lettre authentique avec les fautes de l'élève que la lettre parfaite des parents ». Elle ajoute que mentionner sa présence aux portes ouvertes et les rencontres avec les professeurs est fortement apprécié. La lettre de motivation sert également à prouver son dynamisme via des exemples concrets d'activités en lien ou non avec la formation, comme les petits boulots, la garde d'enfants ou l'engagement associatif. « Même si le candidat n'a pas un projet professionnel précis, elle permet de tester la solidité de la motivation », résume Pauline Bensoussan.

Lea Curetti



Plus d'infos à retrouver sur [letudiant.fr](http://letudiant.fr)

# Le lycée d'origine, un élément pris en compte dans Parcoursup

Tantôt critiquée, tantôt jugée nécessaire, la mention du lycée d'origine peut servir à la sélection des dossiers. Mais selon le type de formation, ce critère est plus ou moins regardé.

**S**ur Parcoursup, le lycée d'origine est indiqué dans les dossiers des candidats. Moyen de discriminer les élèves ou façon d'assurer une mixité dans les formations ? Cette pratique ne fait pas l'unanimité.

## LE LYCÉE D'ORIGINE PEU REGARDÉ PAR LES UNIVERSITÉS

Dans les filières non sélectives comme les licences, le lycée d'origine n'est pas un élément de poids dans l'examen des dossiers. Pour Marie-Karine Lhommé, vice-présidente formation à l'université de Lyon 2 (69), cette donnée n'est pas utile dans ces formations « où l'on va au bout des listes de candidatures », explique-t-elle. L'université Lyon 2 va même plus loin puisque la commission d'examen des vœux refuse d'utiliser d'autres éléments caractéristiques d'un lycée sélectif : « On gomme tout ce qui peut être propre à un lycée d'élite, comme les options dont certaines peuvent être rares. »

Selon Ghislaine Godinaud, directrice du département licence pour le collège sciences et technologies de l'université de Bordeaux (33), le critère du lycée d'origine ne devrait pas être regardé du fait du risque de discrimination entre les candidats. Si la donnée est bien connue, « elle n'est pas utilisée comme critère de sélection, même dans nos formations sélectives ».

## PLUS DE MIXITÉ SOCIALE EN PRÉPA

Pourtant, c'est souvent dans les filières sélectives que le critère du lycée d'origine est regardé. Pour Alain Joyeux, président de l'APHEC (Association des professeurs des classes préparatoires économiques et commerciales), ce critère permet de diversifier les recrutements. « Cela nous permet d'aller chercher des candidats venant d'établissements qui, traditionnellement, n'envoient pas beaucoup leurs élèves en prépa. » Autre argument avancé : connaître le lycée d'origine permet de prendre en compte les différences de notations entre les lycées. « Un 14 de moyenne

lorsqu'on est dans les quatre premiers de sa classe n'a pas la même valeur qu'un 14 quand on est dans les quatre derniers, illustre Thierry Delecolle, directeur du développement de l'école de commerce EMLV. C'est moins le lycée d'origine que la position dans la classe qui est importante pour nous. »

## ANONYMISER LE LYCÉE D'ORIGINE, FAUSSE BONNE IDÉE ?

Depuis plusieurs années, la question d'une anonymisation du lycée est envisagée. Une proposition que déplore Denis Choimet, président de l'UPS (Union des professeurs de classes préparatoires scientifiques). « Derrière l'anonymisation, on sent un manque de confiance. Alors que la volonté est d'être particulièrement attentif aux établissements qui vont nous apporter de la mixité sociale. » À l'université Paris 8 (75), on ne voit aucune objection à l'anonymisation, mais pour Arnaud Desjardin elle reste une « précaution peu nécessaire, car l'étude des dossiers reste une étude humaine et bienveillante », rassure le directeur général des services adjoints.

Marine Ilario

## Anonymat assuré !

À l'inverse du lycée, les données personnelles des candidats comme leur nom ou leur adresse restent anonymes.

© FangXiaNuoi/Stock



# FORMÉ À SAINT-ÉTIENNE !



## Grégory

DESIGNER

- École supérieure d'art et design de Saint-Étienne
- Grand Prix Design Parade Hyères Rado (2019)
- Les Grands Prix de la Création de la Ville de Paris, catégorie Design (2020)

POUR VOS ÉTUDES,  
CHOISISSEZ  
SAINT-ÉTIENNE !



SÉM

SAINT-ÉTIENNE  
la métropole



# Postuler dans une autre académie ? C'est possible !

Alors que certaines licences affichent rapidement complet sur Parcoursup, faire des vœux en dehors de son académie peut augmenter vos chances d'être admis, à condition d'être prêt à partir.

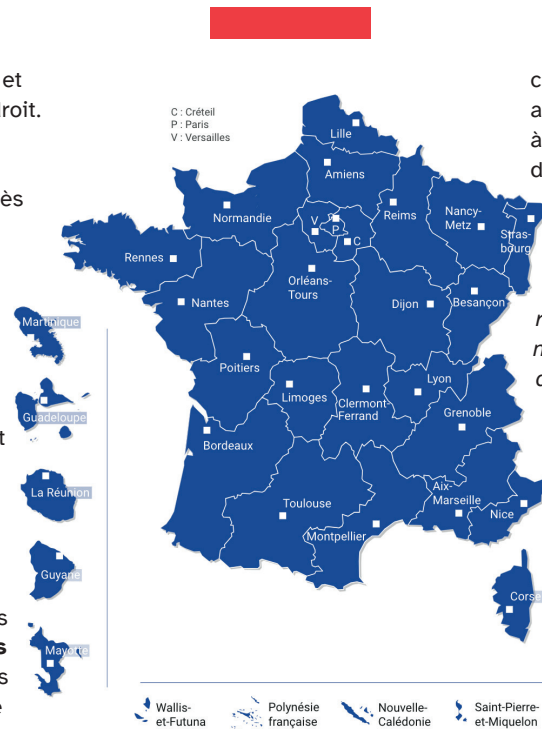
**T**héo habite à Angers (49) et souhaite aller en fac de droit. Dans son académie, les licences d'Angers et de

Nantes (44) ont des taux d'accès très faibles, de moins de 40%. Cela signifie qu'à peine plus d'un candidat sur trois est accepté, et Théo a un dossier moyen. Sur Parcoursup, il découvre également que les universités de Limoges (87), à 300 km, et d'Avignon (84), à 800 km, affichent des taux d'accès de 100%. Mais peut-il être sélectionné si loin de chez lui ?

## PRIORITÉ ACADÉMIQUE

Ces données sont accessibles dans la rubrique « Chiffres-clés » des formations sur Parcoursup. En plus du taux d'accès, vous y trouverez le quota d'élèves hors académie. Une information utile si vous êtes dans le même cas que notre lycéen fictif. En licence, les établissements pratiquent la priorité académique mais réservent aussi **une partie de leurs places à des élèves venant d'une autre région**. Ce quota n'est pas fixe : il dépend à la fois de l'académie, mais aussi de la mention de licence. La priorité académique implique qu'à dossier équivalent, l'université donnera la priorité à un candidat de son académie. Pour cette raison, veillez à toujours **faire au moins un vœu dans votre académie**.

**LA DISTANCE N'EST PAS PRISE EN COMPTE**  
En postulant dans une autre académie,



chez vous que celles de votre propre académie. Le cas se présente souvent à Rennes, qui n'est qu'à quelques dizaines de kilomètres des académies de Nantes et de Normandie. Une situation prise en compte dans les universités concernées. « Pour certaines formations nous avons relevé le quota hors académie car nous avons beaucoup de candidatures de départements limitrophes », confirme Cécile Lecomte.

## PESEZ LE POUR ET LE CONTRE AVANT DE CHANGER D'ACADÉMIE

Avant de postuler dans un établissement en dehors de votre région, il faut aussi réfléchir à ce que cela implique : être loin de ses proches, trouver un logement, gérer ses repas et ses lessives, vivre seul...

C'est le choix qu'a fait Théo après une réflexion stratégique. Il a finalement opté pour la licence de droit de la fac de Tours (37), aussi éloignée que celle de Nantes. Certes, son taux d'accès n'est « que » de 91%, mais elle réserve 50% de ses places aux élèves hors académie.

Marine Ilario

Plus d'infos à retrouver sur [letudiant.fr](https://letudiant.fr)

## vous serez soumis à la sélection.

« Les élèves hors académie sont classés et seuls les meilleurs dossiers ont une chance d'être admis », avertit Cécile Lecomte, vice-présidente orientation et insertion professionnelle à l'université de Rennes (35). Cela vaut également si l'université de l'académie voisine est plus proche de

## Dans les formations sélectives, le recrutement est national

En BTS, BUT, prépa, écoles d'ingénieurs ou de commerce et les autres formations sélectives, le recrutement est national. Il n'y a donc pas de quota spécifique pour l'accueil d'étudiant hors secteur géographique.

# Retrouvez vos infos toute l'année sur [letudiant.fr](https://letudiant.fr)

[letudiant.fr](https://letudiant.fr)



# Les dix infos-clés sur la phase d'admission

Le suspense a assez duré. Dès l'ouverture de la phase d'admission, vous allez commencer à recevoir vos premières propositions. Réponses possibles, vœux en attente, calendrier... Retour sur ce que vous pourrez faire ou non à l'annonce des résultats.



**L'**ouverture de la phase d'admission est une étape cruciale pour tous les candidats sur Parcoursup. Après avoir étudié votre dossier, les formations pour lesquelles vous avez postulé doivent désormais **vous dévoiler les résultats**. Mais pour certains d'entre vous, il faudra parfois patienter quelques jours, voire plusieurs semaines avant d'être définitivement fixé. Les établissements vous enverront en effet leurs propositions d'admission au fil de l'eau, en fonction des désistements et de leurs capacités d'accueil.

## 1

### DES RÉPONSES PROGRESSIVES

Même si un résultat pour chaque vœu vous sera adressé dès le premier jour, **la réponse « oui, en attente de place » n'est pas définitive**. En fonction des désistements, elle peut évoluer à terme vers un « oui » ferme, en quelques jours ou quelques semaines. C'est pour cela que certains candidats ne seront pas entièrement fixés le jour J.

## 2

### QUATRE RÉPONSES POSSIBLES

Selon les vœux que vous avez formulés, **quatre réponses sont possibles**. Si vous souhaitez intégrer une licence d'une université publique, vous pouvez recevoir un « oui », « oui, si » ou « oui,

en attente de place ». Cette formation accepte par principe tous les candidats qui ont le bac, mais devient sélective dans le cas où elle manque de place. À l'inverse, les filières sélectives (BUT, BTS, doubles licences, CPGE, DNMADE, IFSI, écoles post-bac spécialisées...) peuvent vous répondre « oui », « oui, en attente de place » ou « non ».

## 3

### LA DIFFÉRENCE ENTRE « OUI » ET « OUI, SI »

Ces deux réponses signifient que vous avez été accepté dans votre formation. Néanmoins, **si vous recevez un « oui, si », vous devrez suivre un parcours adapté**. Les universités proposent plusieurs types d'accompagnement : suivre des ateliers de méthodologie ou de soutien en plus des cours, participer au tutorat, effectuer votre première année en deux ans... Si vous validez une proposition « oui, si », suivre ce parcours d'accompagnement est obligatoire.

## 4

### UN CALENDRIER À RESPECTER

Lorsque vous recevez une proposition d'admission, vous serez alerté par mail et par SMS. Rendez-vous alors sur la plateforme pour y répondre, favorablement ou non. **Vous n'avez que quelques jours pour faire votre choix** : le délai est affiché en face de chaque proposition sur Parcoursup. Si vous ne répondez pas aux



Plus d'infos à retrouver sur [letudiant.fr](https://www.letudiant.fr)

propositions dans le temps imparti, vos vœux seront définitivement perdus. Vous pourrez parfois les récupérer via la rubrique « Contact », mais ce n'est pas garanti. Attention à ne pas tenter le diable !

## 5

### GARDER SES VŒUX EN ATTENTE

**Vous ne pouvez conserver qu'une seule proposition d'admission à la fois**. Si vous avez plusieurs « oui » ou « oui, si », vous ne devez en garder qu'un ! En revanche, vous pouvez conserver autant de temps que nécessaire vos vœux en attente. Vous pouvez ainsi accepter une proposition par sécurité, le temps que votre formation préférée vous accorde une place. Si vous avez fait des vœux pour des formations en apprentissage, vous pouvez, d'un côté, valider un vœu en formation initiale et en même temps, confirmer un vœu en apprentissage car ce sont deux listes distinctes.

## 6

### GÉRER SES VŒUX EN ATTENTE

**Si vous êtes sur liste d'attente, soyez patient**. Ces propositions sont maintenues automatiquement. Vous pouvez y renoncer à tout moment si elles ne vous intéressent plus. Lorsque l'un de vos vœux en attente se transforme en une réponse positive,

vous serez immédiatement alerté par mail et via l'application Parcoursup. Vous pourrez alors l'accepter définitivement ou choisir de maintenir d'autres vœux pour lesquels vous êtes en attente s'ils vous intéressent davantage.

Attention, le fait d'être sur liste d'attente ne vous garantit pas une place dans la formation. La plateforme vous donne le rang du dernier appelé en liste d'attente de l'année précédente pour vous permettre d'estimer vos chances d'être accepté.

## 7

### LE RÉPONSEUR AUTOMATIQUE

Cet outil vous permet d'ordonner vos vœux par ordre de préférence et de laisser Parcoursup agir à votre place. Ainsi, pas besoin de vous connecter tous les jours : dès qu'une nouvelle proposition vous est envoyée sur Parcoursup, **l'algorithme répond directement à votre place** selon les souhaits que vous lui avez indiqués.

## 8

### CONFIRMER DÉFINITIVEMENT SES VŒUX

Si vous avez accepté une proposition mais qu'il vous reste encore des vœux en attente dans votre liste, la plateforme estime que vous n'avez pas encore fait de choix définitif. À la fin de la phase principale, **vous ne devez conserver qu'un seul vœu**, celui où

vous souhaitez vous inscrire à la rentrée. Ce vœu définitif confirmé, les autres demandes seront supprimées.

## 9

### LES SOLUTIONS POUR LES CANDIDATS REFUSÉS

Si vous n'avez rien, vous pouvez miser sur **l'ouverture de la phase complémentaire, en juin**, pour faire de nouveaux vœux. En juillet, vous pourrez aussi demander l'aide de la commission d'accès à l'enseignement supérieur (CAES). Le rectorat vous contactera alors pour faire le point sur votre projet, et se chargera alors de vous faire de nouvelles propositions en fonction de la préférence que vous avez indiquée dans votre dossier Parcoursup.

## 10

### SE DÉSINSCRIRE ? POSSIBLE, MAIS...

Dès que vous avez validé définitivement votre vœu, la procédure est terminée. Il ne vous reste plus qu'à **réaliser votre inscription administrative** auprès de votre nouvelle formation. Inutile de vous désinscrire de Parcoursup pour autant. Cependant, vous pouvez vous-même décider de quitter la plateforme pendant la procédure, soit parce que les formations sélectionnées ne vous intéressent plus soit parce que vous avez trouvé une autre formation hors Parcoursup.

# On vous dit tout sur les algorithmes de Parcoursup

Pour fonctionner, Parcoursup utilise des algorithmes. Mais ces fameuses lignes de codes, critiquées pour leur manque de transparence, ne font pas tout.

**V**ous êtes-vous jamais demandé comment fonctionne la plateforme d'orientation post-bac ?

Vous en avez sûrement entendu parler : Parcoursup utilise des algorithmes qui transforment vos vœux en affectation. Mais concrètement, comment ça marche ?

## QU'EST-CE QU'UN ALGORITHME ?

Un algorithme est une suite d'instructions permettant d'aboutir à un résultat. Un peu comme une recette de cuisine : on doit suivre à la lettre les étapes pour faire un gâteau. L'algorithme, lui, est suivi automatiquement par un ordinateur. Un algorithme n'a aucun pouvoir : quand il est exécuté, il ne réalise que la tâche pour laquelle il a été programmé. Le monde du numérique regorge de codes de ce genre : ce sont eux qui permettent aux réseaux sociaux de fonctionner.

De même, ce sont des algorithmes qui gèrent le traitement de vos demandes de formations pour la rentrée universitaire. À commencer par ceux... des établissements !

## AIDER AU CLASSEMENT DES DOSSIERS

Quand ils reçoivent vos dossiers, les établissements les classent en fonction de leurs attentes. Cette partie est indépendante de Parcoursup : chaque établissement possède ses propres algorithmes et méthodes pour effectuer ce travail. « On ne sait pas trop comment ces classements sont faits », regrette Claire

Mathieu, chercheuse en informatique et ancienne chargée de mission pour Parcoursup. Car les formations ne sont pas tenues de dévoiler les détails de leur fonctionnement.

## Un algorithme attribue aux candidats un certain nombre de points pour chaque critère.

### DERRIÈRE LES ALGORITHMES DE PARCOURSUP, DES HUMAINS

Dans certaines formations comme les licences STAPS, les critères sont publics : compétences scientifiques, littéraires et sportives, mais aussi investissement civique et projet d'avenir construit. Un algorithme attribue aux candidats un certain nombre de points pour chaque critère, ce qui permet de les classer. « Ce dispositif nous aide à gagner du temps », accorde Fabrice Dosseville, président de la commission Parcoursup de l'UFR Staps de Caen (14). Mais il préfère qualifier cette étape « d'aide à

la décision », car l'algorithme ne fait pas tout le travail. Un second examen, manuel cette fois, est réalisé car « on ne veut pas rater un ou une candidate qui a un bon dossier », explique-t-il. Les membres de la commission Parcoursup étudient entre 1.000 et 1.500 dossiers à la recherche des candidats qui ne répondent pas à l'intégralité des critères.

### L'ALGORITHME, GARANT DU RESPECT DES CRITÈRES DE SÉLECTION POST-BAC

Après le classement effectué par les établissements, les algorithmes de Parcoursup entrent en scène. Ils combinent les classements des établissements avec d'autres règles de sélection. Par exemple, ce sont les algorithmes de Parcoursup qui s'assurent que le quota d'élèves boursiers est respecté pour chaque formation. Ce sont aussi eux qui mettent automatiquement à jour les classements dès que vous acceptez ou refusez une proposition. Lorsque plus aucun élève ne refuse ou n'accepte de formation, les algorithmes ne peuvent plus actualiser le classement. C'est la fin de la procédure de Parcoursup.

Charlotte Mauger

## Les algorithmes Parcoursup en consultation libre

Les algorithmes de Parcoursup sont en accès libre. Vous pouvez les consulter en suivant ce lien : <https://framagit.org/parcoursup/algorithmes-de-parcoursup>

# Parcoursup sur un smartphone : mauvaise idée

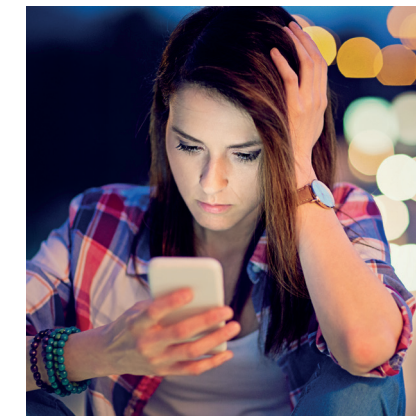
Si Parcoursup est accessible depuis un téléphone portable, son utilisation exclusivement sur mobile peut s'avérer très compliquée. Si possible, privilégiez les ordinateurs.

**C**onseillers d'orientation, enseignants et spécialistes de Parcoursup le martèlent : « Mieux vaut utiliser Parcoursup sur un ordinateur ». Mais l'expérience sur un mobile est-elle si difficile ? L'étudiant a demandé à Jonathan Munn, professeur en UX (expérience utilisateur en ligne), de tester la plateforme sur un téléphone. Voici, sans langue de bois, son analyse.

## “ Je mets au défi quiconque de lire ça de manière aisée. ”

### PARCOURSUP INADAPTÉ AUX SMARTPHONES

Sur Parcoursup, vous allez, peut-être, être confronté à des difficultés de lecture avec des « textes de trois kilomètres de long », s'étonne le professeur en UX. « Je mets au défi quiconque de lire ça de manière aisée. Cette vision d'ensemble, qui part probablement d'une bonne intention, n'aide pas les personnes qui utilisent un smartphone. » Que l'on soit habitué ou non à l'usage sur mobile, ces difficultés peuvent venir rajouter du stress à la procédure. Soyez vigilant et consultez bien toutes les rubriques. Sur chaque page, scrollez de droite à gauche pour ne pas passer à côté de certaines informations. Pour Jonathan Munn, « la partie 'Inscriptions' de la plateforme



n'est pas du tout optimisée pour une utilisation mobile ».

### « UN SITE WEB N'EST PAS UN ESCAPE GAME »

L'onglet « Ajouter une formation via la carte » vous renvoie sur une autre page, parfaitement adaptée pour une utilisation sur petit écran. « Pourquoi une partie est adaptée aux mobiles et pas l'autre ? », s'interroge le spécialiste. Une partie certes optimisée, mais qui pourrait être améliorée. Si, pour le professeur en UX, il est intéressant d'avoir accès à un bouton d'ajout à la liste de vœux, c'est dommage qu'il ne soit visible qu'en haut de la page : « Une fois que nous avons lu les informations sur la formation, nous devons remonter tout en haut pour l'ajouter, si tant est que l'on se souvienne où se trouve le bouton. » Alors que « l'un des principes est de toujours mettre les informations que la personne cherche sous son doigt. Un

## On a testé

Le test a été réalisé sur un iPhone 6s et la version 2022-2023 de Parcoursup. Scannez ce QR code pour le voir en vidéo



site web, n'est pas un escape game ! On n'est pas censé chercher des indices partout ».

### PASSER SUR UN ORDINATEUR POUR LIMITER LE STRESS

Après presque deux heures de test, le verdict de Jonathan Munn est sans appel : « Je regarde juste la plateforme à des fins d'étude et je trouve ça stressant alors que je ne suis pas en train de m'inscrire ». Pour limiter l'anxiété, privilégiez, dans la mesure du possible, la navigation sur ordinateur. Surtout pour les grandes étapes de la procédure comme formuler vos vœux, les confirmer et répondre aux propositions d'admission. Si vous n'avez pas d'ordinateur à la maison, n'hésitez pas à utiliser ceux de votre lycée. Et si vous n'avez vraiment pas le choix que d'être sur smartphone, le service sera fonctionnel même si « pas optimal ». Privilégiez donc un moment où vous êtes au calme et concentré, et pensez à désactiver les notifications de votre téléphone pour ne pas être interrompu.

Marine Ilario

# Ce que les formations regardent dans les dossiers

Notes, appréciations, lettre de motivation : sur quoi se basent les formations pour sélectionner leurs étudiants ?

**O**n entend souvent dire que c'est l'algorithme de Parcoursup qui classe les dossiers des candidats. En réalité, une fois les dossiers complétés et envoyés aux formations, **les décisions échappent à Parcoursup et passent entre les mains des établissements.**

## PREMIÈRE ÉTAPE : ÉTABLIR UN PRÉ-CLASSEMENT

Les formations commencent par utiliser un **outil d'aide à la décision**. Il s'agit d'un algorithme (voir page 52) qui attribue une note à chaque dossier et les classe en fonction de paramètres définis.

Cet outil est généralement utilisé dans les formations recevant un grand nombre de candidatures, comme le département licence du collège sciences et technologies de l'université de Bordeaux (33). « *Chaque année, nous recevons plus de 10.000 dossiers pour un peu moins de 1.500 places,* explique Ghislaine Godinaud, directrice du département. **Un premier classement est établi grâce à l'outil d'aide à la décision qui est paramétré avec l'ensemble des responsables de chaque mention.** »

Pour sa prépa économique ECG, le lycée Joffre à Montpellier (34) se sert pour sa part d'un outil statistique pour trier les candidats dans trois groupes. « *Un groupe où les dossiers sont écartés en raison de notes insuffisantes, un avec les meilleurs candidats et un pour les dossiers*



*intermédiaires qui feront l'objet d'un examen plus attentif* », détaille Alain Joyeux, membre de la CEV (commission d'examen des vœux).

## LES NOTES, PREMIER CRITÈRE DE SÉLECTION

Pour bâtir ce pré-classement, **les notes de première et de terminale sont le plus souvent le critère n°1**. Mais « *avec une certaine pondération* », complète Arnaud Desjardin, directeur général des services adjoints à l'université Paris 8 (75). « **Nous sommes très attentifs à la fiche Avenir et aux appréciations des professeurs, surtout si elles sont spécifiques à notre formation** », indique Denis Choimet, professeur en classe prépa scientifique au lycée du Parc à Lyon (69). D'autres formations

regardent aussi **votre positionnement dans la classe**.

Ce pré-classement « *n'a rien de définitif*, rappelle Arnaud Desjardin, *puisqu'il est ensuite accompagné d'une étude qualitative du dossier de chaque candidat* ».

Si certaines formations ne consultent que quelques dossiers à la main, d'autres le font pour l'ensemble des candidatures reçues. Une évaluation qui peut faire gagner des points. « *Après cette lecture plus humaine, on bouscule notre classement. Un élève classé 1000° par l'algorithme peut remonter à la 150° place* », illustre Denis Choimet.

## LA LETTRE DE MOTIVATION POUR DÉPARTAGER LES CANDIDATS

Il arrive que les formations doivent départager des dossiers équivalents. Dans ce cas, la lettre de motivation peut faire la différence. « *On regarde son contenu, sa structure, comment elle est rédigée et à partir de certains mots-clés que nous avons définis, on accorde des points bonus aux dossiers* », explique Mick Dupont, responsable des admissions à l'école d'ingénieurs EFREI Paris. « *On se demande toujours qui les rédige et si les élèves ont été aidés. C'est donc un élément qui compte dans notre pondération, mais ce n'est pas le critère n°1* », assure de son côté Marie-Karine Lhommé, vice-présidente formation à Lyon 2.

**Marine Ilario**

RESPIREZ,  
NOS  
JOURNALISTES  
VOUS  
EXPLIQUENT  
TOUT !

letudiant.fr



# Six indicateurs pour tout comprendre aux listes d'attente

Vous êtes sur liste d'attente ? Parcoursup propose des indicateurs pour vous aider à savoir si vous avez une chance d'intégrer la formation, mais il n'est pas toujours facile de s'y retrouver.



**P**rendre son mal en patience ou renoncer ? C'est la question qui taraude les élèves placés sur liste d'attente sur Parcoursup. Chaque jour, **de nouvelles places se libèrent au fur et à mesure que les candidats renoncent à certains vœux**, et rien n'est fixé jusqu'à la fin de la phase principale d'admission. Mais difficile de patienter jusque-là, surtout quand le taux de remplissage des formations reste un mystère. Heureusement, la plateforme propose, pour chaque formation, **six indicateurs auxquels vous pouvez vous fier** pour évaluer vos chances d'intégrer, ou pas, celle que vous voulez. Positions sur les listes d'attente et d'appel, rang du dernier candidat admis... L'Étudiant vous explique comment interpréter ces chiffres.

## 1

**Votre position sur la liste d'attente :** elle va évoluer tous les jours en fonction des désistements des candidats admis ou placés avant vous. Plus vous remontez dans le rang, plus vous aurez de chance d'être appelé.

## 2

**La position du dernier candidat ayant reçu une proposition d'admission cette année** est mise à jour quotidiennement. D'abord, la formation proposera une place au 30e sur la liste d'appel, puis au 100e, puis au 200e... Si ce chiffre ne bouge plus, cela signifie probablement que la formation a atteint ses capacités d'accueil.

Les indicateurs suivants n'évoluent pas, mais peuvent tout de même vous aider à comparer et évaluer votre situation.

## 3

**Le nombre de places proposées par la formation :** il s'agit de la capacité d'accueil, la formation ne pourra pas prendre plus de candidats que le chiffre qu'elle a indiqué.

Plus d'infos à retrouver sur [letudiant.fr](http://letudiant.fr)

## 4

**Le nombre total de candidats sur la liste d'attente :** ce sont tous les candidats qui ont été acceptés mais qui doivent attendre que des places se libèrent pour obtenir un « oui ».

## 5

**Votre position sur la liste d'appel :** contrairement à la liste d'attente, la liste d'appel n'évolue pas. Elle détermine votre classement parmi tous les candidats qui ont postulé à la formation : ceux qui ont reçu une proposition et ceux qui restent sur la liste d'attente. Il s'agit donc de l'ordre dans lequel vous allez être appelé.

## 6

**La position du dernier candidat ayant reçu une proposition en 2023 :** c'est le rang du dernier candidat ayant intégré la formation l'année dernière. Vous pouvez le comparer à votre propre rang sur la liste d'appel pour savoir si la formation pourrait remonter jusqu'à vous.

Attention, seules les formations déjà présentes sur la plateforme en 2023 peuvent donner cette information. De même, le nombre de places dans la formation a peut-être changé depuis.

Maelle Lions-Geollot

# La phase complémentaire, une deuxième chance

Après la phase principale d'admission, place à la phase complémentaire. Accessible dès le mois de juin, cette procédure bis peut vous sauver la mise. Mode d'emploi.

**L**a phase complémentaire de Parcoursup permet de formuler de nouveaux vœux, mais uniquement parmi les formations qui ont encore des places disponibles.

## QUI PEUT S'INSCRIRE ?

La procédure complémentaire est destinée en particulier à **ceux qui n'ont reçu aucune proposition en phase principale** (réponses négatives et/ou en attente), mais aussi à **ceux qui ont déjà accepté une proposition et qui souhaiteraient faire de nouveaux vœux** dans des formations qui les intéressent davantage. **Les candidats qui ont manqué leur inscription sur Parcoursup en début d'année** peuvent aussi rattraper le coup et s'inscrire à ce moment-là.

## PARCOURSUP, ÉPISODE 2

Comme pour la phase principale, toutes les démarches se font en ligne. Connectez-vous à votre dossier, cliquez sur l'onglet « Vœux », puis « Vœux en phase complémentaire ». Seules les formations qui ont encore des places disponibles apparaîtront sur la carte interactive. Consultez régulièrement le site : la liste évolue à mesure que des places se libèrent. En 2023, sur les 102.516 candidats à avoir formulé des vœux en phase complémentaire, **79.098 ont reçu une proposition.**

## JUSQU'À DIX NOUVEAUX VŒUX

Vous pourrez formuler jusqu'à **dix vœux en formation initiale et dix**



**autres supplémentaires en apprentissage.** Mais contrairement à la phase principale, la procédure complémentaire ne comptabilise pas de sous-vœux. Attention, vous ne pouvez pas émettre les mêmes vœux que lors de la phase principale, mais vous pouvez demander la même formation ou une similaire dans un autre établissement.

## LES RÉPONSES POSSIBLES

Contrairement à la phase principale d'admission, les formations ne peuvent pas vous placer sur liste d'attente. Vous pouvez donc recevoir trois types de réponses : **« oui », « oui, si » ou « non »**. Si vous aviez déjà accepté un vœu précédemment, vous ne pouvez en conserver qu'un seul, soit celui en phase principale soit celui en phase complémentaire.

## UNE PROCÉDURE ACCÉLÉRÉE

En phase complémentaire, les formations ont **une semaine pour répondre**. Vous serez informé quoi qu'il arrive par mail, SMS et via la messagerie intégrée à Parcoursup. Vous devez respecter les délais de réponses (souvent deux ou trois jours) pour ne pas perdre vos vœux.

## FAITES-VOUS AIDER

Enfin, n'hésitez pas à **solliciter un accompagnement**, auprès de votre lycée, d'un centre d'information et d'orientation (CIO), ou bien auprès de la CAES (commission d'accès à l'enseignement supérieur) de votre rectorat. Ils pourront vous aiguiller vers d'autres solutions, en fonction de votre projet, de vos motivations et de vos centres d'intérêt.

Pauline Bluteau

# Refusé sur Parcoursup : six solutions pour ne pas perdre votre année

Stage, service civique, bénévolat... Même si vous n'avez pas eu de place en études supérieures à la fermeture de Parcoursup, les solutions ne manquent pas pour mettre à profit votre année.

**G**âce à divers dispositifs, vous pouvez gagner en expérience, affiner votre orientation, vous former... Et ainsi étoffer votre dossier pour la prochaine édition de Parcoursup.



## 1 FAIRE DES STAGES

Effectuer un stage est une bonne manière d'en savoir plus sur le secteur d'activité que vous convoitez. Le hic ? La convention de stage doit être délivrée par un organisme de formation (université, école, institut, etc.). Heureusement, vous pouvez obtenir une convention par des organismes comme la chambre des métiers et de l'artisanat ou encore la mission locale de votre ville.



## 2 EFFECTUER UN SERVICE CIVIQUE

Le service civique propose des missions indemnisées de six mois à un an, en France ou à l'étranger. Celles-ci s'effectuent dans le secteur public ou associatif dans une dizaine de domaines : santé, environnement, sport, culture et loisirs, éducation pour tous, etc.

Cela peut être un plus pour vos dossiers ! Par exemple, les attendus nationaux en Staps (sciences et techniques des activités physiques et sportives) valorisent la prise de responsabilités collectives, associatives ou citoyennes.



## 3 PROFITER D'UN PROGRAMME VACANCES TRAVAIL (PVT)

Vous souhaitez profiter de cette année sabbatique subie pour voyager ? Et pourquoi ne pas cumuler également travailler et s'améliorer en langue étrangère ?

Le Programme vacances-travail (PVT) est une opportunité intéressante. Pendant un an, vous pouvez travailler dans l'un des nombreux pays partenaires de la France tout en le découvrant. Le bémol ? Vous devez pouvoir payer votre billet de retour et disposer de 2.000 à 3.000 euros de ressources au minimum.



## 4 EXERCER UN JOB ÉTUDIANT

Un job étudiant présente de nombreux avantages. Mais pour qu'il apporte aussi un intérêt à votre dossier Parcoursup, privilégiez un job en adéquation avec votre domaine d'études.

Et même dans un autre secteur, une expérience vous permettra de gagner de l'argent, de développer votre réseau, d'acquérir des savoir-faire et du savoir-être.



## 5 DÉCOUVRIR LE BÉNÉVOLAT

De nombreuses associations, dans des domaines variés, cherchent des bénévoles. Les missions peuvent être



en rapport avec votre futur métier : faire du soutien scolaire, participer à l'organisation d'un événement, etc. Excepté le salaire, le bénévolat présente de nombreux avantages communs au job étudiant (relations, compétences, soft skills, etc.).



## 6 SE FORMER

Vous pouvez aussi profiter de cette année pour suivre des formations non académiques. Par exemple, vous former aux premiers secours ou passer le BAFA (Brevet d'aptitude aux fonctions d'animateur). Autre idée, le DU PaRéO (Passeport pour réussir et s'orienter) de l'université Paris Cité et accessible hors Parcoursup. Sur une année, il permet de réfléchir à son projet et se remettre à niveau dans les matières demandées par la formation visée. et de vos centres d'intérêt.

Dorothee Blancheton

© Pixdelux/istock

# Toute l'info à portée de main sur nos réseaux sociaux.

letudiant.fr



- / Cybersécurité
- / Intelligence Artificielle
- / Networks & Cloud
- / Tech
- / Data
- / Communication
- / Management
- / UX Design
- / Marketing

PROGRAMME GRANDE ÉCOLE  
D'INGÉNIEURS

PROGRAMMES DIGITAL  
& MANAGEMENT

PROGRAMMES TECHNOLOGIE  
& NUMÉRIQUE

VOUS ÊTES  
LE FUTUR  
DU NUMÉRIQUE

[efrei.fr](http://efrei.fr)

GRANDE ÉCOLE DU NUMÉRIQUE INDÉPENDANTE DEPUIS 1936

